

BS De Hobbendonken

“Samen leren, samen groeien”

Schoolplan 2022-2026



INHOUDSOPGAVE

1. Inleiding	4
1.1 Inleiding	4
1.2 Doelen en functies.....	4
1.3 Procedures	5
2. Schoolbeschrijving	6
2.1 Schoolgegevens	6
2.2 Kenmerken van het personeel	6
2.3 De school en haar omgeving	7
3. Strategisch beleid	10
4. Sterkte- zwakteanalyse	12
4.1 Sterkte- zwakteanalyse.....	12
5. Risico's	13
6. Missie en visie van de school.....	15
6.1 Onze missie	15
6.2 Onze visie	15
6.3 Kernwaarden	16
6.4 Een fijne, geborgen en veilige school	17
6.5 Wereldburgers.....	17
7. De grote doelen voor de komende vier jaar	19
7.1 Grote ontwikkeldoelen	19
8. Onze visie op lesgeven	21
8.1 Onze visie op lesgeven	21
9. Onze visie op identiteit	22
10. Onderwijskundig beleid	23
10.1 Identiteit.....	23
10.2 Burgerschap	23
10.3 Aanbod	23
10.4 Vakken, methodes en aanbod	24
10.5 (Begrijpend) lezen en taal.....	25
10.6 Rekenen en wiskunde	25
10.7 Wereldoriëntatie	26

10.8 Kunstzinnige vorming	26
10.9 Bewegingsonderwijs	27
10.10 Wetenschap en technologie	27
10.11 Engels	27
10.12 Leertijd	28
10.13 Pedagogisch- en didactisch handelen.....	28
10.14 Actieve en zelfstandige leerhouding van leerlingen.....	28
10.15 Ondersteuning en begeleiding	29
10.16 Afstemming	30
10.17 Talentontwikkeling.....	30
10.18 Passend onderwijs.....	30
10.19 Opbrengstgericht werken	31
10.20 Resultaten.....	31
10.21 Toetsing en afsluiting.....	32
11. Personeelsbeleid.....	33
11.1 Integraal personeelsbeleid	33
11.2 Professionele cultuur.....	33
11.3 Bevoegde en bekwame teamleden	33
11.4 Gesprekkencyclus	34
11.5 Introductie en begeleiding	35
11.6 Taakbeleid.....	36
11.7 Professionalisering.....	36
11.8 Verzuimbeleid	37
12. Organisatiebeleid	38
12.1 De schoolleiding	38
12.2 Groeperingsvormen.....	38
12.3 Lestijden	38
12.4 Schoolklimaat	39
12.5 Veiligheid en registratie	39
12.6 Veilige en gezonde school.....	39
12.7 Interne communicatie	40

12.8 Interne en externe samenwerking.....	40
12.9 Overgang PO-VO	41
12.10 Privacybeleid	41
13. Financieel beleid	42
13.1 Lumpsum financiering, ondersteuning en gesprekken.....	42
13.2 Externe geldstromen	42
13.3 Interne geldstromen	43
13.4 Sponsoring	43
13.5 Begrotingen.....	43
14. Kwaliteitszorg	45
14.1 Kwaliteitszorg.....	45
14.2 Kwaliteitscultuur	46
14.3 Verantwoording en dialoog.....	47
14.4 Meervoudige publieke verantwoording	48
14.5 Wet en regelgeving	48
14.6 Inspectiebezoek	49
14.7 Gesprekken met leerkrachten	49
14.8 Vragenlijst leerlingen	49
14.9 Vragenlijst ouders.....	50
14.10 Planning en ontwikkelpunten 2022-2026.....	50
Verantwoording toevoegen . vernoemingen etc.....	Fout! Bladwijzer niet gedefinieerd.
Formulier Instemming met schoolplan	54
Formulier.....	55
Vaststelling van schoolplan	55

Inleiding

1. Inleiding

1.1 Inleiding

Voor u ligt het schoolplan voor de periode 2022-2026 dat op een logische manier voortborduurt op ons vorige schoolplan 2017-2021. Het nieuwe schoolplan betekent geen complete omwenteling van koers, er zijn wel vernieuwingen aangebracht. Onze missie en visie zijn opnieuw vastgesteld, dit geeft nieuwe input voor het schoolplan. Dit nieuwe schoolplan geeft op basis van opgedane ervaringen nog duidelijker onze richting aan. Het geeft leerlingen en ouders inzicht in onze drijfveren en kernwaarden. Het biedt alle medewerkers van de school kaders en richting voor hun werk. Kwaliteit mag geen toeval zijn. Systematisch werken aan de kwaliteit van onze school is noodzakelijk. Dat houdt in: het juiste beleid formuleren, de juiste handelingen daarbij verrichten en evalueren of we de gestelde doelen bereikt hebben. Bij goed kwaliteitsbeleid is er zowel sprake van streven naar continue verbetering als van het afleggen van verantwoording hierover aan bestuur, medezeggenschapsraad, ouders en inspectie. In dit schoolplan zijn onze doelen voor de periode 2022- 2026 beschreven. Deze willen we samen met alle medewerkers en leerlingen bereiken.

"Samen leren, samen groeien"

1.2 Doelen en functies

Ons schoolplan is in eerste instantie een intern instrument om onszelf houvast te bieden bij de gemaakte beleidskeuzes en bij de verdere planning van de uitvoering van ons beleid. Voor het schoolteam en de directie geeft het schoolplan richting aan de activiteiten. Per kalenderjaar worden prioriteiten gesteld en vertaald naar een schooljaarplan. Het schoolplan in samenhang met het schooljaarplan maakt het mogelijk om gericht te evalueren en te rapporteren.

De indeling van het schoolplan 2022-2026 is afgestemd op het strategisch beleidsplan van Stichting Talentis en de thema's die wij relevant vinden voor onze schoolontwikkeling. Deze thema's vormen de focus voor onze kwaliteitszorg. Dit betekent, dat wij de thema's beschrijven (to plan: Wat beloven we?), de uitvoering (to do), periodiek beoordelen (to check: Doen we wat we beloven?) en borgen of verbeteren (to act).

In tweede instantie dient het schoolplan om inzicht te geven op de manier waarop wij nu werken, wat ons beleid is (onderwijs, personeel, financieel) en wat onze beleidsplannen voor de komende jaren zijn. Het beschrijft het doel en de missie van onze school, en op welke manier we deze realiseren. De missie en de visie verwoorden

samen de pedagogisch-didactische identiteit van de school en vormen het uitgangspunt voor de kwaliteitsontwikkeling.

1.3 Procedures

Ons schoolplan is opgesteld door het managementteam van de school en ter goedkeuring voorgelegd aan de medezeggenschapsraad (MR). De teamleden hebben meegedacht over de missie en visie(s) van de school en een bijdrage geleverd aan het vaststellen van de actiepunten voor de komende vier jaar. In de planperiode zullen we planmatig hoofdstukken van ons schoolplan met elkaar bespreken. Daarnaast zullen we aan het einde van ieder schooljaar het jaarplan voor het komend jaar samen vaststellen. Ieder jaar kijken we met het team ook terug: hebben we onze actiepunten in voldoende mate gerealiseerd? Tenslotte dragen we zorg voor een cyclische evaluatie van de thema's, zoals beschreven in dit schoolplan.



Schoolbeschrijving

2. Schoolbeschrijving

2.1 Schoolgegevens

Gegevens van de stichting	
Naam stichting:	Stichting Talentis
Algemeen directeur:	Ton Reijnen
Adres + nr.:	Marktveldweg 28
Postcode + plaats:	5261 EB Vught
Telefoonnummer:	0411 - 611641
E-mail adres:	bestuurder@stichtingtalentis.nl
Website adres:	www.talentis.nl

Gegevens van de school	
Naam school:	Bs De Hobbendonken
Algemeen directeur:	Leontine van Veghel
Adres + nr.:	Beneluxlaan 4
Postcode + plaats:	5283 HD Boxtel
Telefoonnummer:	0411 - 674576
E-mail adres:	directie.hobbendonken@stichtingtalentis.nl
Website adres:	www.hobbendonken.nl

De directie van de school bestaat uit de directeur en een managementteam-lid (MT-lid). De directie vormt samen met de Intern begeleider het managementteam (MT) van de school. Onze school wordt bezocht door ongeveer 200 leerlingen.

2.2 Kenmerken van het personeel

Het team bestaat uit:

1 directeur 6 voltijd groepsleerkrachten 5 deeltijd groepsleerkrachten	1 intern begeleider 4 onderwijsassistenten 1 administratief medewerkster
Van de 18 medewerkers zijn er 15 vrouw en 3 man. De leeftijdsopbouw wordt gegeven in onderstaand schema (stand van zaken per 01-08-2022).	


Per 01-01-2022	MT	OP	OOP
Ouder dan 60 jaar			1
Tussen 50 en 60 jaar	1	5	
Tussen 40 en 50 jaar	1	2	3
Tussen 30 en 40 jaar	1	3	1
Tussen 20 en 30 jaar			
Jonger dan 20 jaar			
Totaal	3	10	5

2.3 De school en haar omgeving

Basisschool De Hobbendonken ligt aan de Beneluxlaan aan de rand van de wijk Oost, vlakbij winkelcentrum Oosterhof. Dit is de oudste wijk van Boxtel. De Hobbendonken bestaat inmiddels 51 jaar. Er zitten ongeveer 200 leerlingen op onze school. We zijn qua leerlingaantal stabiel met kans op lichte groei. De Hobbendonken is van oorsprong een Katholieke school. De maatschappelijke ontwikkelingen, de wensen van de ouders en het team hebben ervoor gezorgd dat meer algemene kernwaarden de grondslag vormen voor onze missie en visie. Openheid, respect en tolerantie zijn daarbij wezenlijke grondgedachten. Er wordt aandacht besteed aan Christelijke feesten en er zijn projecten als het gaat om de Eerste Heilige Communie in groep 4 en het Vormsel in groep 8. Deze projecten worden thuis of op school buiten de lestijd gegeven door ouders.

Het gebouw bestaat uit 12 ruime en lichte lokalen die rondom een grote centrale ruimte liggen. Ieder lokaal grenst aan een geheel omsloten of halfopen patio. Meerdere lokalen worden gebruikt als ruimte waar kinderen zelfstandig en in gezamenlijke verantwoordelijkheid kunnen werken. Daarnaast zijn er een aantal kleinere werk- en vergaderruimtes. In het gebouw is ruimte voor voorschoolse en naschoolse opvang. Dit wordt georganiseerd door Kindertuin Boxtel.

Basisschool De Hobbendonken is een Gezonde School. Dit betekent dat wij steeds werken aan de gezondheid van onze leerlingen, dit doen wij in alle groepen. Zo zorgen we voor een veilige schoolomgeving, een fris klimaat én hebben we aandacht voor de persoonlijke, sociale, relationele en seksuele ontwikkeling van de kinderen. Dat is belangrijk, want dit draagt allemaal bij aan meer gezondheid, een gezondere leefstijl, minder schooluitval en betere schoolprestaties. Op de gezondheidsthema's gezonde voeding en relatie en seksualiteit hebben wij het landelijk erkende vignet behaald.



Een aantal jaren geleden werd het onderwijs op De Hobbendonken gekenmerkt als traditioneel. In september 2021 is er een nieuwe directeur gestart. Het managementteam (Directeur, Mt-lid en Intern Begeleider) is opnieuw vormgegeven. De missie, visie en kernwaarden zijn herschreven. De vraag 'Wat is goed onderwijs?' staat centraal. Vele onderwijsinhoudelijke ontwikkelingen zijn in gang gezet. Het onderwijs op De Hobbendonken is daarmee niet meer traditioneel te noemen, wij spreken liever over gedegen onderwijs met oog voor vernieuwingen. Deze ontwikkelingen worden de komende jaren verdiept en doorgezet.

2.4 Schoolbestuur

Stichting Talentis

Uitgangspunten Talentis

Stichting Talentis is een bestuur met 15 basisscholen in de gemeenten Boxtel, Vught, 's-Hertogenbosch en Heusden.

De missie van Talentis is: krachtig in onderwijs

Wij bieden optimale ontwikkelingskansen voor kinderen, zodat zij een positieve en actieve bijdrage kunnen leveren aan de huidige en toekomstige samenleving. Daarvoor leveren wij een passend aanbod met de ondersteuningsbehoeften van kinderen als uitgangspunt. Kortom, goed onderwijs voor elk kind.

Talentis staat voor werken vanuit de bedoeling. Systemen zijn hierin ondersteunend. Ieder is verantwoordelijk voor het eigen handelen en samen zijn we verantwoordelijk voor het geheel. We leggen de verantwoordelijkheid zo laag mogelijk in de organisatie. Wederzijds vertrouwen en professionele ruimte liggen hieraan ten grondslag. Elke school geeft zelf vorm aan de eigen brede (pedagogische, onderwijskundige en levensbeschouwelijke) identiteit. Iedere school biedt een breed aanbod gericht op de kerncompetenties (rekenen, taal en lezen), sociale competenties waaronder burgerschap en toekomstgerichte vaardigheden. De eigenheid van iedere school wordt gewaardeerd.

Onze waarden

Talentis is een waardegedreven organisatie. Onze kernwaarden werken verbindend, vergroten saamhorigheid en geven richting en focus.

<i>Ontwikkeling</i>	<i>Bij Talentis kun en wil je je blijven ontwikkelen.</i>
<i>Betrokkenheid</i>	<i>Bij Talentis ben je betrokken bij de ander.</i>
<i>Integriteit</i>	<i>Bij Talentis zijn wij integer, betrouwbaar en oprecht.</i>

Onze visie: gelukkig leren

Gelukkig leren in een betekenisvolle, uitdagende en motiverende leeromgeving.

Het leren staat centraal, want leren verhoogt de kans op geluk. We willen dat onze leerlingen iedere dag met een goed gevoel naar huis gaan en denken: “Yes, ik heb iets geleerd”.

<i>Talent</i>	<i>Bij Talentis wordt talent (h)erkend. Het zit niet voor niets in onze naam.</i>
<i>Variatie</i>	<i>Bij Talentis blijft iedereen geprikkeld en nieuwsgierig door rijk en gevarieerd te leren.</i>
<i>Uitdaging</i>	<i>Bij Talentis vindt leren plaats in een uitdagende leeromgeving.</i>
<i>Balans</i>	<i>Bij Talentis krijgt iedereen de kans om vanuit balans en focus te leren.</i>

Strategisch beleid

3. Strategisch beleid

Strategische speerpunten

Onze speerpunten dragen bij aan het verder bouwen aan en versterken van onze gezamenlijke visie, cultuur en werkwijze.

<i>Kwaliteit</i>	<i>Bij Talentis leggen we de lat hoog.</i>
<i>Werkgeverschap</i>	<i>Bij Talentis neemt ieder eigen verantwoordelijkheid.</i>
<i>Kansrijk leren</i>	<i>Bij Talentis krijgt elk kind goed onderwijs.</i>
<i>Samenwerking</i>	<i>Iedereen doet, denkt én werkt mee. Samen zijn we Talentis.</i>

Om onze waarden voort te leven en onze visie en speerpunten te realiseren, ondernemen we diverse activiteiten in onze gehele organisatie. Op scholen komen de uitgangspunten terug in de school- en jaarplannen en op bestuurlijk niveau in beleidsdocumenten en werkgroepen.

Werken aan kwaliteitszorg

Talentis staat onder andere voor: Kwaliteit van onderwijs en de professionaliteit van alle medewerkers. Eigenaarschap en intrinsieke motivatie zijn belangrijke elementen. We werken vanuit de bedoeling en stellen ons steeds de vraag: waarom doen we wat we doen? Hoe bereiken we wat we willen bereiken?

Daarom stellen we onszelf de volgende doelen:

- Wij hebben zicht op eigen kwaliteit met als doel deze continu te verbeteren.
- Wij hebben zicht op kansen en risico's op onze scholen en in ons bestuur als geheel.
- Wij verantwoorden ons over de onderwijskwaliteit naar interne en externe stakeholders zoals ouders, Raad van Toezicht, GMR en Inspectie voor het Onderwijs.

De volgende zaken vinden we belangrijk in het kader van kwaliteitszorg:

- Wij benutten het **potentieel** van kinderen en medewerkers optimaal;
- Wij stemmen het onderwijs af op de **mogelijkheden** van kinderen: met hoge verwachtingen van kinderen en van elkaar, met een brede kijk op ontwikkeling en vanuit de zone van de naaste ontwikkeling.
- Wij benutten **elkaars krachten** en versterken deze;
- Wij dragen bij aan een **mooiere wereld**;
- Wij houden grip op de ontwikkeling, onder andere door een **beredeneerd aanbod**;
- Wij doen dat **cyclisch** en **planmatig** met **ambitieuze** en realistische doelen;
- Wij zorgen voor **resultaten** die meetbaar, merkbaar en/of zichtbaar zijn;
- Wij zijn **samen** in beweging;
- Wij zijn **kritisch** op onszelf en op elkaar.

De basis voor de onderwijskwaliteit op onze scholen is de Talentis-norm die is vastgelegd in de Talentis Standaarden. Deze Talentis Standaarden bestaan uit de externe normen uit het Onderzoekskader van de Inspectie voor het Onderwijs 2021 en uit de interne normen. Zo bundelen wij in de Talentis Standaarden wat moet (norm) en wat hoort (Talentis ambitie). Vervolgens bepaalt de school welke ambitie en impact ze willen maken (schoolambities).

De kwaliteitscultuur van Stichting Talentis kenmerkt zich door vertrouwen en gezamenlijke verantwoordelijkheid. Deze cultuur ondersteunt de realisatie van de gestelde doelen.

Vanuit een waarderend onderzoekskader werken we cyclisch aan onderwijskwaliteit. Interne audits en dialoog hebben hierin een belangrijke plaats.



Sterkte- zwakteanalyse

4. Sterkte- zwakteanalyse

4.1 Sterkte- zwakteanalyse

In het kader van ons nieuwe schoolplan zien we voor de komende 4 jaar een aantal kansen (intern en extern) voor wat betreft de school, het personeel en de leerlingen. We willen daarmee nadrukkelijk rekening houden in ons beleid en in onze beleidskeuzen.

Sterke kanten school	Zwakke kanten school
<ul style="list-style-type: none">- Professioneel team: goede leerkrachten + veel ondersteunend personeel.- Team, ouders en leerlingen ervaren de school als positief. Er is een goed pedagogisch klimaat + een aandacht voor sociaal emotioneel welbevinden.- De reputatie van de school is goed; Goede samenwerking interne en externe partners, ouders en vrijwilligers.- Drie kleuterklassen- Stabiel qua leerlingaantal; licht groeiende school- Lerende, ontwikkelingsgerichte organisatie	<ul style="list-style-type: none">- Leeftijd van het gebouw- Afhankelijkheid van invalpool
Kansen	Bedreigingen
<ul style="list-style-type: none">- Nieuwe directeur + Betrokken, gemotiveerd, professioneel team met verschillende specialisaties- Ontwikkelen van team en organisatie tot professionele leergemeenschap- Inzet NPO gelden- Aanbod voor peuters- Vernieuwen methoden/ middelen	<ul style="list-style-type: none">- Beleid gemeente t.o.v. locatie BS De Hobbendonken- Concurrentie met andere scholen in de omgeving- Lerarentekort

Risico's

5. Risico's

5.1 Risico's

In het kader van ons nieuwe schoolplan zien we voor de komende vier jaren een aantal risico's voor wat betreft de school, het personeel en de leerlingen. Hieronder beschrijven we de risico's per beleidsterrein en de voorgenomen maatregelen.

Risicoanalyse

		Impact				
Kans		Verwaarloosbaar (1)	Minimaal (2)	Gemiddeld (3)	Maximaal (4)	Catastrofaal (5)
	Zeer klein (1)	Laag	Laag	Laag	Midden	Midden
	Klein (2)	Laag	Laag	Midden	Midden	Midden
	Middel (3)	Laag	Midden	Midden	Midden	Hoog
	Groot (4)	Midden	Midden	Midden	Hoog	Hoog
	Zeer groot (5)	Midden	Midden	Hoog	Hoog	Hoog

Risicoanalyse Onderwijskundig beleid

Omschrijving	Kans	Impact	Risico
Tussen en eindopbrengsten staan onder druk	Middel (3)	Gemiddeld (3)	Midden
Maatregel: <i>Inzet PDSA cyclus, inzetten op analyseren en inzet groepsplan + kwaliteitskaarten.</i>			

Risicoanalyse Personeelsbeleid

Omschrijving	Kans	Impact	Risico
Opbouw nieuw team, professionele leergemeenschap	Klein (2)	Minimaal (2)	Laag
Maatregel: <i>MT zet in op PDSA-cyclus en werken in professionele leergemeenschap (team, kennisteams + werkgroepen)</i>			

Risicoanalyse Financieel/ materieel

Omschrijving	Kans	Impact	Risico
Leeftijd gebouw	Zeer groot (5)	Maximaal (4)	Hoog
Maatregel: <i>Investeren in renovatie</i>			

Risicoanalyse Kwaliteitsbeleid

Omschrijving	Kans	Impact	Risico
De school moet een inhaalslag maken op het gebied van gestructureerd kwaliteitsbeleid. De aanzetten en de aanpak zijn er. Nu moet alles schriftelijk vastgelegd worden.	Middel (3)	Minimaal (2)	Midden
<i>Maatregel: Kwaliteitsbeleid + protocollen schriftelijk vastleggen</i>			

Missie en visie van de school

6. Missie en visie van de school

Onze school is een basisschool voor kinderen van 4 tot 13 jaar. Wij hanteren het leerstofjaarklassensysteem, met veel aandacht voor het individuele kind (passend onderwijs). Onze school staat open voor alle leerlingen die aangemeld worden door hun ouders/verzorgers, tenzij het schoolondersteuningsprofiel (SOP, bijlage 2) verheldert dat wij een kind de juiste ondersteuning c.q. het juiste onderwijs niet kunnen bieden. Het is ons doel om leerlingen cognitief en sociaal te ontwikkelen, zodat ze kunnen doorstromen naar een passende vorm van vervolgonderwijs. Gelet op het eerste vinden we met name de vakken Taal, Rekenen en Begrijpend lezen van belang, en gezien het tweede besteden we veel aandacht aan het laten groeien van onze leerlingen tot volwaardige en respectvolle burgers. Naast kennisoverdracht besteden we veel aandacht aan de culturele, creatieve en lichamelijke ontwikkeling van de leerlingen mede door de inzet van bewegend leren.

“Samen leren, samen groeien”

6.1 Onze missie

In een geborgen, veilige en vertrouwde omgeving verzorgen wij onderwijs aan kinderen van 4 tot 13 jaar. Wij bieden, onder andere met inzet van expliciete directe instructie (EDI) en bewegend leren, kansrijk onderwijs aan en dagen onze leerlingen uit. Leerlingen krijgen de mogelijkheid om hun talenten te laten zien en te ontwikkelen. Zo groeien onze leerlingen tot verantwoordelijke en zelfstandige wereldburgers die met vertrouwen hun toekomst tegemoet gaan.

6.2 Onze visie

Ieder mens is uniek en heeft zijn eigen talenten en mogelijkheden. Het is onze taak om iedere leerling de kans en de mogelijkheid te bieden om te groeien en optimaal te ontwikkelen. Door de leerstof op verschillende manieren aan te bieden, sluiten we aan bij de diverse manieren van leren. Door goed te kijken, luisteren, plannen en ervaren kan elke leerling op zijn of haar eigen manier de stof eigen maken. Door de wederzijdse betrokkenheid tussen ouders en school creëren we een stimulerende leeromgeving, welke de ontwikkeling en het leerproces van elke leerling ten goede komt. Hiermee sluiten we aan bij de basisbehoeften van ieder kind om gelukkig te kunnen leren en te groeien;

- relatie: je veilig, geborgen en geaccepteerd voelen
- autonomie: ruimte om zelf te kiezen en verantwoordelijkheid te nemen
- competentie: vertrouwen en plezier in eigen kunnen.

6.3 Kernwaarden

Onze kernwaarden zijn:

- Samen

Samen bereik je meer. Op onze school zie je kinderen, leerkrachten en ouders samen streven naar goede relaties en een optimale ontwikkeling in een geborgen sfeer. Een fijne school waar verbinding het sleutelwoord is. Verbinding aangaan met de omgeving en elkaar draagt bij aan een optimaal leerproces en zorgt voor gelukkige leerlingen.

- Groei

Kinderen zijn voortdurend in ontwikkeling, evenals de samenleving waarin ze opgroeien. In het leer- en leefklimaat bij ons op school groeien zowel de leerlingen als de leerkrachten en zorgen zij er samen voor dat gestelde doelen bereikt worden. Wij zien het als onze taak om onze leerlingen en elkaar te stimuleren in ontwikkeling, om zo tot leren te komen. Op die manier leren wij van en met elkaar en maken zo, ieder onze eigen sprongen vooruit.

- Geborgenheid

Groeien, leren en ontwikkelen kan alleen in een veilige school: veilig voor leerlingen, personeel en ouders. Iedereen kan en mag zichzelf zijn. Alleen wanneer jij je fijn voelt kun je optimaal groeien, daarom streven wij naar zelfvertrouwen voor elke leerling. Dit doen wij door hen in hun leerproces vooral te voorzien van procesgerichte feedback. Alsmede door het begeleiden van de sociaal emotionele ontwikkeling van kinderen; schoolbreed, allen op dezelfde manier. Pesten pakken wij preventief aan en mocht er onverhoopt toch iets voorvallen, weten de kinderen wie hen kan helpen. Op onze school weten kinderen dat zij er nooit alleen voor staan, iedereen kent elkaar. Leren, sociaal-emotioneel ontwikkelen en opgroeien doe je met elkaar. We helpen de leerlingen om zich tot sociale, begripvolle en verantwoordelijke burgers te ontwikkelen.

- Verantwoordelijkheid

We willen dat leerlingen zelfstandig zijn en zich daarbij verantwoordelijk voelen voor zichzelf, hun medeleerlingen, de school en hun omgeving. Vanuit die verantwoordelijkheid verwachten wij dat onze leerlingen oog hebben voor elkaar en respect voor de eigenheid van de ander. We dragen er zorg voor dat al onze leerlingen zich gekend en gezien voelen op school. Daarnaast vinden wij het belangrijk dat leerlingen, naarmate zij ouder worden, steeds meer verantwoordelijkheid gaan dragen voor hun eigen leer- en ontwikkelingsproces. Stapsgewijs wordt de verantwoordelijkheid verplaatst van de leerkracht naar de groep, naar het individu.

6.4 Een fijne, geborgen en veilige school

De Hobbendonken wil een fijne, geborgen en veilige school zijn voor alle leerlingen, ouders en teamleden. Een plek waar iedereen zichzelf mag zijn en waar iedereen telt. We zien het als meerwaarde dat onze leerlingen niet opgroeien in een omgeving waar iedereen op elkaar lijkt, maar dat leerlingen ervaren dat er een breed palet aan achtergronden, opvattingen, meningen en waarden zijn. Wij bieden kwalitatief goed onderwijs aan waarbij een open leerhouding steeds meer centraal staat. Een open houding naar elkaar en naar de wereld om ons heen. Onze focus ligt op een positief schoolklimaat, waarin sociale veiligheid een belangrijke rol inneemt. We vinden het belangrijk dat onze kinderen zich veilig en geborgen voelen op school en in de groep. Dat ze lekker in hun vel zitten en met plezier naar school komen. Een veilig klimaat is een voorwaarde om te zijn wie je bent en je verder te kunnen ontwikkelen en groeien. In alle groepen besteden we aandacht aan het creëren van een positieve groepssfeer en een veilig klimaat. Om positief gedrag te ontwikkelen en te versterken zetten we schoolbreed de lesmethode Kwink in. Er worden positieve gedragsregels opgesteld. Er zijn personeelsleden aangesteld als aanspreekpunt vertrouwen en er is een anti-pestcoördinator tevens Kwink-coach.

6.5 Wereldburgers

De school is een mini-maatschappij en daarmee een ultieme oefenplaats voor burgerschap. Wij willen onze leerlingen op laten groeien tot volwaardige wereldburgers die met vertrouwen hun toekomst tegemoet gaan. Burgerschapsonderwijs is dan ook geïntegreerd in ons dagelijks aanbod en geen apart vak. Mede door het inzetten van onze methode voor wereldoriëntatie (BLINK) en sociaal emotionele vorming (KWINK) zorgen wij ervoor dat diverse maatschappelijke thema's aan bod komen. We leren onze leerlingen samen te werken en te leven, om te gaan met maatschappelijke spelregels, hun eigen identiteit te ontwikkelen, hun mening te vormen en die van anderen te respecteren. We stimuleren onze leerlingen om als wereldburgers naar de omgeving te kijken, met een brede en nieuwsgierige blik én met respect voor de ander en voor andere culturen.

6.6 Landelijke ontwikkelingen

De veranderingen in onze samenleving volgen elkaar snel op. Scholen moeten mee veranderen om kinderen voor te bereiden op de toekomstige samenleving. Welke kennis kinderen precies moeten bezitten wanneer ze van school afkomen is lastig vast te stellen. Scholen volgen de nieuwste ontwikkelingen en willen tevens duurzame onderwijskwaliteit bieden. Om alle leerlingen optimaal toe te rusten op een succesvolle schoolloopbaan én een passende plek in de maatschappij hebben zij recht op goed onderwijs. Het is daarom van belang om met alle verschillen tussen leerlingen (achtergrond, opleiding ouders, kwetsbare kinderen) rekening te houden. De huidige

inzet van onderstaande landelijke ontwikkelingen leiden tot het anticiperen op die schoolontwikkeling en een vooruitblik voor het opstellen van doelen voor dit schoolplan. Een aantal belangrijke landelijke ontwikkelingen zijn:

- Sociaal veilig schoolklimaat en sociale vaardigheden van de leerlingen
- Verdieping ontwikkeling passend onderwijs
- Burgerschapsonderwijs, aandacht voor sociale en maatschappelijke competenties
- Zelfverantwoordelijk leren; de rol van de leraar staat centraal
- Inzet ICT in het lesprogramma
- Continuering vergroten expertise leraren
- Ontwikkeling ten aanzien van verantwoording van kengetallen (Vensters PO, Scholen op de kaart) en kwaliteit van het onderwijs
- Aandacht voor Wetenschap en Technologie (W&T).



De grote doelen voor de komende vier jaar

7. De grote doelen voor de komende vier jaar

7.1 Grote ontwikkeldoelen

We werken met ons team dagelijks aan onze onderwijskwaliteiten. De lijn uit het strategisch beleidsplan van Talentis wordt vertaald naar het schoolplan en de bijbehorende jaarplannen. De specialisten geven samen met de kennisteams op het gebied van taal/ rekenen/ betrokken & veelzijdig leren/ expressie & (persoonlijk) leren (bijlage 3) en diverse werkgroepen inhoud aan deze doelen. Deze kennisteams en werkgroepen komen regelmatig bij elkaar. Door middel van kwaliteitskaarten en groepsplannen wordt de ontwikkeling van de leerlingen geanalyseerd en gevolgd. Twee keer per jaar wordt er een schoolzelfevaluatie (bijlage 4) opgesteld en besproken in het team en met de MR. Hier komen vervolgstappen uit en op deze manier zorgen we voor kwaliteitsverbetering.

De komende jaren zijn onze (grote) ontwikkeldoelen:

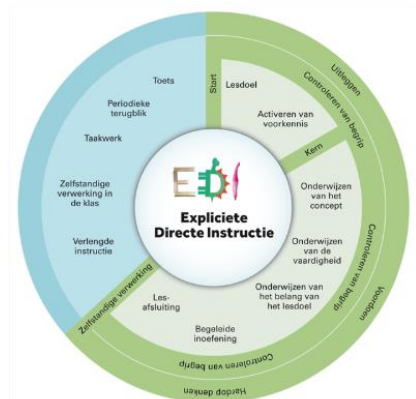
- Hogere midden- en eindopbrengsten
- Versterken instructie + onderwijs op maat
- Versterken curriculum bewegend leren

Hogere midden- en eindopbrengsten

De school werkt systematisch aan het behoud en de ontwikkeling van de kwaliteit van haar onderwijs. Dit zien we doordat de school aan de hand van het jaarplan, jaarverslag, kwaliteitskaarten en tevredenheidsonderzoeken het onderwijs evalueert. Zij betreft hierbij zowel de leraren, ouders als de leerlingen. Daarnaast vindt tweemaal per jaar het evalueren en analyseren van de resultaten plaats. Indien nodig volgen er acties op groeps- en schoolniveau. Zo zet de school bijvoorbeeld extra in op rekenen en lezen. Afspraken liggen vast in documenten. Daarnaast leggen zowel de directeur als de intern begeleider en een externe deskundige groepsbezoeken af om te kijken of en hoe er volgens afspraken gewerkt wordt. Het team stelt ambitieuze doelen voor de midden- en eindopbrengsten. Een aandachtspunt is het stellen van heldere doelen die meetbaar zijn. Dit is van belang om te kijken of je als team tevreden bent met het bereikte resultaat.

Versterken instructie + onderwijs op maat.

Door middel van teamtrainingen, observaties en collegiale consultatie (teamleden kijken en leren van elkaar in de klas) en feedback geven aan elkaar willen we de doorgaande lijn en inzet van EDI versterken. Dit is een model voor instructie, inoefening en verwerking. Het is een gestructureerde wijze van lesgeven, waarbij de activiteiten elkaar in een vaste volgorde opvolgen. De teamleden hebben tijdens schooljaar 2021-2022 theoretisch aanbod ontvangen met betrekking tot dit instructiemodel, nu is het van meerwaarde de opgedane kennis met het gehele team dagelijks toe te passen. Mede hierdoor komen we tot beter onderwijs op maat, passend bij elke leerling.



Figuur 1:
EDI-cirkel
Bron: <http://onderwijsgek.nl>

Versterken curriculum (Bewegend leren)

We vinden het ontzettend belangrijk dat onze leerlingen, naast de gymlessen en buitenspeelmomenten, met regelmaat bewegen. We gaan ermee aan de slag bewegend leren in alle groepen te integreren in ons lesaanbod. Door middel van scholing van diverse teamleden en kennis delen met elkaar willen we het aanbod met betrekking tot bewegend leren versterken.

Ambities voor de komende 4 jaar:

- Alle leerkrachten werken met het EDI model;
- Er is een doorgaande lijn door de gehele school wat betreft inzet EDI;
- Alle teamleden zijn in staat om af te stemmen op de onderwijsbehoeften van de leerlingen;
- De midden- en eindopbrengsten van rekenen en begrijpend lezen zijn verhoogd;
- De midden- en eindopbrengsten van spelling en AVI lezen zijn stabiel gebleven of verhoogd;
- Bewegend leren is onderdeel geworden van ons onderwijs.



Onze visie op lesgeven

8. Onze visie op lesgeven

8.1 Onze visie op lesgeven

Onze teamleden hebben een groot gevoel voor verantwoordelijkheid en een onderzoekende houding. We staan open voor nieuwe inzichten over onderwijs en onderzoeken bijvoorbeeld in kennisteams hoe we het onderwijs aan onze leerlingen nog beter kunnen aanbieden.

Het is van essentieel belang dat leerkrachten goede feedback geven en vragen. Door het effect van het evalueren van zijn handelen op de leerling probeert de leerkracht continu de impact op en voor de leerlingen te vergroten. Onze teamleden zijn zich bewust van hun voorbeeldfunctie en van het feit dat zij deel uitmaken van een professioneel team. Zij bieden leerlingen structuur waardoor zij kunnen groeien. Wij willen een veilige school zijn met duidelijke regels en een plezierig werk- en leerklimaat.

Het lesgeven is de kern van ons werk. We onderscheiden pedagogisch en didactisch handelen, hoewel beide facetten van ons werk feitelijk onscheidbaar zijn. Van belang daarbij is: oog hebben voor het individu, een open houding, wederzijds respect en een goede relatie waarin het kind zich gekend weet. Belangrijke pedagogische noties zijn: zelfstandigheid, eigen verantwoordelijkheid, kritisch zijn, reflecterend vermogen en samenwerking. Gelet op de didactiek vinden we de volgende zaken van groot belang:

- interactief lesgeven; de leerlingen betrekken bij het onderwijs;
- onderwijs op maat geven: differentiëren;
- gevarieerde werkvormen hanteren (variatie = motiverend);
- een kwaliteitsvolle (directe) instructie verzorgen;
- kinderen zelfstandig (samen) laten werken.

Onze visie op identiteit

9. Onze visie op identiteit

9.1 Onze visie op identiteit

Onze school is van oorsprong een Katholieke school. De maatschappelijke ontwikkelingen, de wensen van de ouders en het team hebben ervoor gezorgd dat meer algemene kernwaarden de grondslag vormen voor onze missie en visie. Openheid, respect en tolerantie zijn daarbij wezenlijke grondgedachten. Er wordt aandacht besteed aan Christelijke feesten en er zijn projecten als het gaat om de Eerste Heilige Communie in groep 4 en het Vormsel in groep 8. Deze projecten worden thuis of op school buiten lestijd gegeven door ouders. Omdat we het belangrijk vinden dat onze kinderen kennis maken met een diversiteit aan overtuigingen, besteden we expliciet aandacht aan geestelijke stromingen en aan specifieke feesten die gerelateerd kunnen worden aan een bepaalde levensbeschouwing of -overtuiging.



Onderwijskundig beleid

10. Onderwijskundig beleid

10.1 Identiteit

Onze school besteedt structureel en systematisch aandacht aan de sociale en maatschappelijke ontwikkeling van de leerlingen. We doen dit omdat we onze kinderen willen opvoeden tot verantwoorde burgers. Ze moeten goed voor zichzelf kunnen zorgen en goed kunnen omgaan met de mensen en de wereld om hen heen (dichtbij en verder weg). Het team van de school ziet het dan ook als zijn taak om bij de leerlingen van de school een belangrijke basis te leggen voor deelname aan de maatschappij op sociaal, economisch, cultureel en politiek vlak. Meer en bewust investeren in de actieve betrokkenheid van leerlingen, ouders en teamleden bij de school als leer- en leefgemeenschap staat hierbij centraal.

10.2 Burgerschap

De school is een mini-maatschappij en daarmee een ultieme oefenplaats voor burgerschap. Ons burgerschapsonderwijs is dan ook geïntegreerd in ons dagelijks aanbod en geen apart vak. Door het inzetten van onze methode voor wereldoriëntatie (Blink) en sociaal emotionele vorming (Kwink) zorgen wij ervoor dat diverse maatschappelijke thema's aan bod komen. We stimuleren kinderen om als wereldburgers naar de omgeving te kijken, met een brede en nieuwsgierige blik én met respect voor de ander en voor andere culturen. Ook cultureel bewustzijn en denken over thema's als duurzaamheid en globalisering hebben hierin een plaats.

10.3 Aanbod

Onze school richt zich op de cognitieve, sociale en brede ontwikkeling van de leerlingen. Daartoe bieden we een passend aanbod aan dat dekkend is voor de kerndoelen en de referentieniveaus taal en rekenen. Ons aanbod is evenwichtig verdeeld over de leerjaren, sluit aan bij de kenmerken van onze leerlingen en bereidt hen voor op het vervolgonderwijs.

10.4 Vakken, methodes en aanbod

	Leermiddelen/ methoden	Aanbod
Zintuigelijke en lichamelijke ontwikkeling		- De groepen 1 en 2 gaan minimaal 1x per week gymmen in de speelzaal. - De groepen 3 t/m 8 gaan 2x per week gymmen in de gymzaal. De gymles wordt gegeven door stagiaires van de gymopleiding. Er is altijd een vakleerkracht aanwezig.
Technisch lezen	Lijn 3- groep 3 Karakter- groep 4 t/m 8	Dagelijks vindt er aanbod op technisch leesonderwijs plaats.
Begrijpend lezen	Nieuwsbegrip - groep 4 t/m 8	2x per week wordt er een les aangeboden mbt begrijpend lezen. Eén van deze lessen is gericht op woordenschat, de andere les is gericht op het vaardig maken van lees strategieën.
Nederlandse taal	Taal actief (versie 4) - groep 4 t/m 8	Dagelijks vindt er aanbod op taalonderwijs plaats.
Rekenen en wiskunde	Semsom- groep 3 Snappet (Pluspunt 4) - groep 4 t/m 8	Dagelijks vindt er aanbod op rekenonderwijs plaats.
Schrijven	Klinkers	In groep 3 vindt er dagelijks aanbod voor schrijfonderwijs plaats. In groep 4 en 5 is dit 2 tot 3 maal per week. Vanaf groep 6 is er 1x per week aanbod mbt schrijfonderwijs.
Engelse taal	Groove me	In de groep 1 t/m 4 wordt er spelonderwijs aandacht besteed aan Engels. Vanaf groep 5 vindt er 1x per week aanbod plaats.
Aardrijkskunde, Geschiedenis, Natuurkunde, Biologie en Burgerschap	Blink geïntegreerd	Minimaal 2 x per week wordt er met behulp van een geïntegreerde zaakvakmethode onderwijs verzorgd.
Kunstzinnige vorming	123Zing + Kerndoelen SLO	Minimaal 2x per week wordt er les gegeven mbt expressie.
Sociaal-emotionele ontwikkeling	Kwink	Minimaal 1 per week wordt er les gegeven mbt sociale ontwikkelingen. Daarnaast zijn er dagelijks momenten waarop dit terugkomt en doen we geregeld mee met projecten.
Redzaamheid in het verkeer		1 per week wordt er aandacht besteed aan verkeerslessen.

10.5 (Begrijpend) lezen en taal

Het vakgebied Nederlandse taal krijgt veel aandacht in ons curriculum. We leren de kinderen taal om goed met anderen om te kunnen gaan en om effectief te kunnen communiceren. Om de wereld om hen heen goed te kunnen begrijpen is het nodig om de taal adequaat te leren gebruiken. Ook bij veel andere vakken is taal nodig. Het is belangrijk dat kinderen snel goed kunnen lezen, omdat ze daardoor de informatie bij de andere vakken sneller kunnen begrijpen en gebruiken. Daar waar nodig (als de gegevens uit het leerlingvolgsysteem (LOVS) of observaties daar aanleiding voor geven) zetten we extra taal(lees)onderwijs op het rooster. Groepen, subgroepen of leerlingen die uitvallen bij taal(les)onderwijs krijgen te maken met een intensiever taalaanbod, meer instructie en meer oefening (automatiseren). Hiervoor wordt onder andere de onderwijsassistent ingezet.

De belangrijkste kenmerken van onze school zijn:

1. Onze school beschikt over een taalcoördinator.
2. Onze school heeft een taalbeleidsplan. Dit plan wordt tijdens schooljaar 2022-2023 herijkt.
3. Onze school zet in op extra aanbod van woordenschat door middel van LOGO3000 in de groepen 1/2 en extra woordenschat lessen met behulp van Weerwoord. Vanuit Kentalis worden deze semantiseerlessen aangeboden.

10.6 Rekenen en wiskunde

Rekenen en wiskunde vinden we een belangrijk vak. We besteden expliciet aandacht aan rekenen en wiskunde op het niveau van het kind en aan het automatiseren van het geleerde. We constateren dat rekenen in toenemende mate taliger is geworden, en dat dit bij leerlingen soms leidt tot problemen. Daarom richt het automatiseren zich op basisvaardigheden om deze goed in te slijpen. We gebruiken moderne methodes, chromebooks en o.a. CITO toetsen om de ontwikkeling van de leerlingen te volgen. Naast bovenstaande middelen zetten we in op Expliciete Directe Instructie (EDI).

De leerkracht geeft de basis lesinstructie aan de gehele groep. Het digibord kan ter ondersteuning ingezet worden bij de instructie. Nieuwe lesdoelen worden met behulp van EDI aangeboden. Dit is een model voor instructie, inoefening en verwerking. Het is een gestructureerde wijze van lesgeven, waarbij de activiteiten elkaar in een vaste volgorde opvolgen. De les begint klassikaal, met veel interactie tussen leraar en leerlingen. In het model wordt stapsgewijs toegewerkt naar zelfstandige verwerking. De manier waarop dat gebeurt stemt de leraar af op de behoeften van de leerlingen. Leerlingen die het nodig hebben krijgen extra instructie of begeleide oefening, andere leerlingen werken zelfstandig. Hierdoor ontstaat er geregeld ook meer samenwerking tussen leerlingen en zijn er meer momenten om directe feedback te ontvangen.



De belangrijkste kenmerken van onze school zijn:

1. De leraren beschikken over voldoende kennis en vaardigheden t.a.v. de moderne rekendidactiek en zetten bewust het Instructiemodel EDI in.
2. De resultaten voor rekenen en wiskunde van de leerlingen aan het eind van de schoolperiode liggen ten minste op het niveau dat op grond van de kenmerken van de leerlingenpopulatie mag worden verwacht.
3. De leraren geven duidelijke uitleg van de leerstof (betekenisvol, toewerken naar verkorting, tempoverhoging, foutloos, aandacht voor inslijpen, herhalen).

10.7 Wereldoriëntatie

Wereldoriëntatie vinden wij van belang, omdat onderwijs meer is dan taal en rekenen. Wij willen onze leerlingen breed ontwikkelen. Wereldoriëntatie komt bij ons op school aan de orde met behulp van de geïntegreerde wereldoriëntatie methode "Blink". Onderzoekend, ontdekkend en ontwerpend leren zijn de uitgangspunten van deze methode. De vakken aardrijkskunde, geschiedenis, natuur, burgerschap, technologie en gezond gedrag hebben een plek in deze methode. In dit leergebied oriënteren leerlingen zich op de natuurlijke leefomgeving en op verschijnselen die zich daarin voordoen. Leerlingen oriënteren zich ook op de wereld, dichtbij en veraf, toen en nu en maken daarbij gebruik van cultureel erfgoed.

De belangrijkste kenmerken van onze school zijn:

1. We beschikken over een moderne integrale methode voor wereldoriëntatie.
2. We besteden via deze methode gericht aandacht aan het aanleren en vaardig maken van een onderzoekende, ontdekkende en ontwerpende leerhouding.
3. Bij wereldoriëntatie zorgen we voor transfer naar de onderdelen van taallesonderwijs en rekenen en wiskunde.

10.8 Kunstzinnige vorming

Wij vinden het belangrijk dat onze leerlingen zich breed ontwikkelen en dat ze zich oriënteren op kunstzinnige en culturele aspecten die een rol spelen in hun leefwereld. Dat zij kennis verwerven van de actuele kunstzinnige en culturele diversiteit en dat ze die leren begrijpen en waarderen. Daarnaast vinden wij het van belang dat onze leerlingen zich leren openstellen voor kunstzinnige aspecten, dat zij kunnen genieten van schilderijen en beelden, van muziek, van taal en beweging, en daarop kunnen reflecteren. Tenslotte bieden we kunstzinnige vorming aan omdat onze leerlingen zich op die manier kunnen uiten (gevoelens en ervaringen).



De belangrijkste kenmerken van onze school zijn:

1. Onze school beschikt over een interne cultuurspecialist.
2. Jaarlijks bezoeken alle groepen een theatervoorstelling.
3. Wij volgen de kerndoelen kunstzinnige oriëntatie.

10.9 Bewegingsonderwijs

Op onze school hechten we veel belang aan lichamelijke opvoeding, opvoeding is wat ons betreft een zaak van hoofd, hart en handen. Daarnaast vinden we het vak belangrijk vanuit het sociale aspect: leren bewegen doe je altijd samen.

Bewegingsonderwijs is een moment om via fysieke activiteiten (samen) te ontspannen.

De belangrijkste kenmerken van onze school zijn:

1. We beschikken over een goed gefaciliteerd speellokaal voor de jongste leerlingen.
2. We besteden voldoende tijd (2 uur per week voor groep 3 t/m 8) aan lichamelijke opvoeding.
3. De meeste leraren zijn bevoegd om bewegingsonderwijs te verzorgen.

10.10 Wetenschap en technologie

Onze maatschappij heeft een sterke behoefte aan geschoolde mensen op het terrein van wetenschap en techniek. Wij willen daaraan een bijdrage leveren door gericht aandacht te besteden aan dit vakgebied. Bij de activiteiten wetenschap en techniek leren onze leerlingen al samenwerkend aspecten die samenhangen met wetenschap en techniek te onderzoeken, te ontdekken en te ontwerpen.

De belangrijkste kenmerken van onze school zijn:

1. We beschikken via Blink over een doorgaande lijn voor wetenschap en techniek.
2. We koppelen wetenschap en techniek aan 21st century skills.
3. We doen geregeld mee aan projecten m.b.t. wetenschap en technologie.

10.11 Engels

Beheersing van de Engelse taal vinden we van belang, omdat kennis van deze taal steeds belangrijker wordt door de toenemende internationalisering, de groeiende mobiliteit en het veelvuldige gebruik van nieuwe media. De aandacht die we besteden aan de Engelse taal zorgt ervoor, dat onze school zich onderscheid van andere scholen.

De belangrijkste kenmerken van onze school zijn:

1. In alle groepen wordt structureel Engelse les gegeven.
2. In de onderbouw wordt er op een speelse manier aanbod gegeven op Engels.
3. Vanaf groep 5 maken we gebruik van een methode om Engels aan te bieden.

10.12 Leertijd

Op onze school hanteren we de volgende lestijden voor groep 1 t/m 8:

We starten 's morgens om 8.20 uur en eindigen de dag om 14.15 uur. Behalve op woensdag dan eindigt de lesdag om 12:30 uur. Op maandag, dinsdag, donderdag en vrijdag lunchen alle kinderen op school. We willen de leertijd effectief besteden omdat we beseffen dat leertijd een belangrijke factor is voor het leren van onze leerlingen. We proberen daarom verlies van leertijd te voorkomen. Ook willen we voldoende leertijd plannen, zodat de leerlingen zich het leerstofaanbod eigen kunnen maken.

De belangrijkste kenmerken van onze school zijn:

1. De leraren bereiden de lessen goed voor.
2. De leraren zorgen voor een effectief klassenmanagement (voorkomen verlies leertijd).
3. In alle groepen wordt instructie gegeven met EDI. In de onderbouw zijn facetten van dit instructiemodel zichtbaar, daar het brein van jonge kinderen nog anders leert.

10.13 Pedagogisch- en didactisch handelen

Onze leraren hebben naast een lesgevende ook een vormende taak: hun leerlingen laten groeien tot verantwoordelijke en zelfstandige wereldburgers die met vertrouwen hun toekomst tegemoet gaan. Daarom vinden we het belangrijk dat leerlingen goed met zichzelf en met anderen kunnen omgaan. In onze lessen besteden we dan ook gericht aandacht aan de sociale en maatschappelijke competenties van de leerlingen. Onze leraren creëren een veilig en gestructureerd klimaat waarin kinderen zich gewaardeerd en gerespecteerd voelen. Kernwoorden zijn: relatie, competentie en autonomie. Wij hechten veel waarde aan een positieve en motiverende leraar, een begeleider die ervoor zorgt dat de leerlingen het werk zelfstandig (samen met anderen) kunnen doen.

De belangrijkste kenmerken van onze school zijn:

1. De leraren zorgen voor veilig, geborgen en fijn leer- en leefklimaat.
2. De leraren zorgen voor een functionele en uitdagende leeromgeving.
3. Iedereen gaat positief en belangstellend met elkaar om.

10.14 Actieve en zelfstandige leerhouding van leerlingen

Op onze school hechten we veel waarde aan de zelfstandigheid van de leerlingen. Kernwoorden daarbij zijn: (samen) ontdekken, (samen) kiezen, (samen) doen. Naast zelfstandigheid vinden we het belangrijk om de eigen verantwoordelijkheid van onze leerlingen te ontwikkelen. Autonomie en eigen verantwoordelijkheid betekenen niet, dat de leraren de leerlingen snel en gemakkelijk loslaten. Leraren begeleiden de leerprocessen en doen dat "op maat": leerlingen die (wat) meer sturing nodig hebben, krijgen die ook.



De belangrijkste kenmerken van onze school zijn:

1. De leraren betrekken de leerlingen actief bij de lessen.
2. De leraren laten de leerlingen -waar mogelijk- samenwerken en elkaar ondersteunen.
3. De leerlingen weten welke opdrachten ze per vak af moeten hebben en aan welke andere opdrachten/ taken zij kunnen werken.

10.15 Ondersteuning en begeleiding

We streven ernaar, dat iedere leerling zich ononderbroken kan ontwikkelen en ontplooiën. Omdat we te maken hebben met verschillen, moet het onderwijsleerproces zo ingericht worden, dat dit ook mogelijk is. Onze leraren zorgen ervoor, dat ze hun leerlingen goed kennen en ze volgen hun ontwikkeling nauwkeurig met behulp van het leerlingvolgsysteem. Omdat we ons naast waardegedreven onderwijs ook richten op meetbare resultaten vergelijken we de uitkomsten van de toetsen met onze doelen (normen/verwachtingen). Waar nodig stellen we het lesgeven of het aanbod bij, en waar nodig geven we de leerlingen extra ondersteuning. In ons zorgprofiel staat onze zorgstructuur uitgebreid beschreven. Naast het zorgprofiel (bijlage 5) beschikt onze school over een schoolondersteuningsprofiel. Het SOP verheldert welke leerlingen we (geen) zorg kunnen bieden en wat de extra ondersteuning van leerlingen inhoudt. We volgen de ontwikkeling van leerlingen voortdurend, maar formeel gebeurt dit bij de groepsbesprekingen met de IB'er. Tijdens de groepsbesprekingen komen aan de orde: de ontwikkeling van de groep als geheel, het leerkrachtgedrag, de ontwikkeling van de subgroepjes en de ontwikkeling van individuele leerlingen. De afspraken naar aanleiding van het overleg worden vastgelegd en gemonitord.

De belangrijkste kenmerken van onze school zijn:

1. De leraren kennen de leerlingen, ouders worden betrokken bij de (extra) zorg voor hun kind.
2. De school gebruikt een samenhangend systeem van instrumenten en procedures voor het volgen van de prestaties en de ontwikkeling van de leerlingen.
3. Op basis van een analyse van de verzamelde gegevens bepaalt de school de aard en de zorg voor zorgleerlingen. Externe partners worden, indien noodzakelijk, betrokken bij de zorg voor leerlingen.

10.16 Afstemming

Op onze school stemmen we ons onderwijs en ons onderwijsaanbod af op de onderwijsbehoeften van de leerlingen. We werken handelingsgericht (HGW). Alle leraren beschikken over een groepsoverzicht met daarop de kenmerken van hun leerlingen. De leraren stemmen hun instructie, het aanbod en de tijd af op de kenmerken van de leerlingen in een groep. Ze dragen er op deze manier zorg voor, dat de leerlingen zich ononderbroken kunnen ontwikkelen en dat het onderwijs wordt afgestemd op de groep, groepjes leerlingen en leerlingen individueel.

De belangrijkste kenmerken van onze school zijn:

1. De leraren zorgen voor differentiatie bij de instructie en de verwerking.
2. De leraren zorgen voor een ononderbroken ontwikkeling.
3. De leraren stemmen hun onderwijs af op de behoeften van de groep, van groepjes leerlingen en op die van individuele leerlingen.

10.17 Talentontwikkeling

Om onze leerlingen optimaal toe te rusten op de 21ste eeuw is het noodzakelijk dat we oog hebben voor de individuele talenten van de leerlingen. Daarbij gaat het ons om talenten in de meest brede zin van het woord. Dus niet alleen om taal- en rekentalent, maar ook om creatieve, culturele, motorische, sociale en onderzoekende talenten en bepaalde praktische vaardigheden.

De belangrijkste kenmerken van onze school zijn:

1. De leraren signaleren talenten bij hun leerlingen.
2. De leraren stemmen, waar mogelijk, hun aanbod en organisatie af op specifieke talenten van kinderen.
3. Op onze school besteden we gericht aandacht aan techniekonderwijs, cultuureducatie en sport en bewegen.

10.18 Passend onderwijs

Wij vinden dat elk kind recht heeft op goed en passend onderwijs. In beginsel zijn wij het eens met de stelling, dat zoveel mogelijk kinderen regulier primair onderwijs moeten kunnen volgen. We ondersteunen het streven dat leerlingen zoveel als mogelijk thuis nabij naar school gaan. Wij realiseren ons dat we een zorgplicht hebben. Onze school richt zich op het geven van basisondersteuning en in enkele gevallen op het geven van extra ondersteuning. In ons schoolondersteuningsprofiel hebben we beschreven welke ondersteuning we wel en niet kunnen geven.



De belangrijkste kenmerken van onze school zijn:

1. Onze school beschikt over een ondersteuningsprofiel, ouders hebben inzicht in de essenties van ons ondersteuningsprofiel.
2. Onze school biedt basisondersteuning.
3. De school participeert in netwerken om extra ondersteuning te kunnen garanderen.

10.19 Opbrengstgericht werken

Op onze school werken we naast handelings- ook opbrengstgericht. Daarbij richten we ons op zo hoog mogelijke opbrengsten voor elke groep en voor elke leerling, passend bij zijn/haar mogelijkheden. Bij de bespreking van de groep wordt de uitslag van de toets (de gehaalde gemiddelde vaardigheidsscore) vergeleken met het gestelde doel. Als de gewenste score structureel lager is dan het doel, worden er door de IB-er en de leraar interventies afgesproken. De schoolleiding en de IB-er voeren klassenconsultaties uit om te observeren, of het de leraar lukt om de interventies toe te passen en te bepalen of de interventies effect hebben.

De belangrijkste kenmerken (en eigen kwaliteitsaspecten) van onze school zijn:

1. We beschikken over doelen voor de resultaten.
2. We beschikken over doelen voor de sociale resultaten.
3. De analyse van de toetsresultaten wordt besproken in een groepsbespreking en tijdens de schoolzelfevaluaties.

10.20 Resultaten

We streven zo hoog mogelijke opbrengsten na met betrekking tot met name taal (lezen), rekenen en de sociaal- emotionele ontwikkeling. We achten het van belang dat de leerlingen presteren naar hun mogelijkheden, en dat ze opbrengsten realiseren die leiden tot passend en succesvol vervolgonderwijs.

Op onze school gebruiken we een leerlingvolgsysteem om de ontwikkeling van de leerlingen te monitoren (Cito + eindtoets IEP). We monitoren of de leerlingen zich ononderbroken kunnen ontwikkelen tijdens de groepsbesprekingen. Dan bespreken we of de groep zich ontwikkelt in overeenstemming met de verwachtingen, en of dat ook geldt voor de individuele leerlingen.

De belangrijkste kenmerken van onze school zijn:

1. De leerlingen realiseren op grond van hun kenmerken aan het eind van de basisschool de verwachte opbrengsten van met name rekenen en taal.
2. De sociale vaardigheden van de leerlingen liggen op het niveau dat verwacht mag worden (op grond van hun kenmerken).
3. De leerlingen ontwikkelen zich naar hun mogelijkheden en krijgen de juiste adviezen voor vervolgonderwijs.

10.21 Toetsing en afsluiting

Op onze school zorgen we voor een ordelijk verloop van de toetsing en afsluiting. Tussentijds meten we de ontwikkeling van de leerlingen met behulp van het Cito-leerlingvolgsysteem. De resultaten worden ingevoerd in het LVS van Cito. De toetsen worden afgenomen volgens de opgestelde agenda en de Cito-voorschriften. Ouders worden geïnformeerd over de toetsresultaten. In leerjaar 8 doen alle leerlingen mee aan de eindtoets (IEP). Ouders krijgen in groep 7 een groeiadvies voor het voortgezet onderwijs (VO). In groep 8 ontvangen ze een voorlopig advies, gevolgd door het definitieve VO-advies.

De belangrijkste kenmerken van onze school zijn:

1. Onze school beschikt over een leerlingvolgsysteem (Cito) en neemt toetsen volgens de toetskalender af.
2. Onze school informeert de ouders over de toetsresultaten.
3. Onze school neemt een eindtoets af in leerjaar 8 en geeft leerlingen een VO-advies conform de procedure.



11. Personeelsbeleid

11.1 Integraal personeelsbeleid

Integraal personeelsbeleid betekent het regelmatig afstemmen van inzet, kennis en bekwaamheden van medewerkers in relatie tot de doelstellingen van de (school)organisatie. Hierbij is inzicht in de organisatiedoelstellingen en de ontwikkelwensen van de medewerkers van belang.

Met behulp van het periodiek voeren van gesprekken kunnen deze persoonlijke ontwikkelwensen van medewerkers in verband worden gebracht met de organisatiedoelstellingen en worden afgestemd. De gesprekkencyclus is dan ook onder meer gerelateerd aan het professionaliseringsbeleid, het functiegebouw, het taakbeleid en het stagebeleid.

Het integraal personeelsbeleid van onze school richt zich op de ontwikkeling van de medewerkers. De bedoelde ontwikkeling is gekoppeld aan de missie en de visie van de school, de kernwaarden en aan de vastgestelde competenties. Daarbij gaan we uit van de volgende competenties:


- interpersoonlijk competent
- pedagogisch competent
- vakinhoudelijk en didactisch competent
- organisatorisch competent
- samenwerking team
- samenwerking omgeving
- reflectie en ontwikkeling.

11.2 Professionele cultuur

Onze school hecht veel belang aan een professionele cultuur, aan het samen leren en werken. Daarom werken we met zogenaamde professionele leergemeenschappen (kennisteam) en met werkgroepen. Op deze wijze is geborgd dat de teamleden betrokken zijn bij het ontwikkelen van het (onderwijskundig) beleid van de school.

11.3 Bevoegde en bekwame teamleden

Op onze school werken bevoegde en bekwame leraren en onderwijsassistenten. Alle leraren beschikken daarom over een pabo-diploma. Onderwijsassistenten beschikken over een MBO-4 diploma. De schoolleider beschikt over een diploma vakbekwaam schoolleider en staat ingeschreven in het schoolleidersregister.



Het is voor de kwaliteit van de school van belang, dat de teamleden niet alleen beschikken over lesgevende capaciteiten. Op onze school wordt veel waarde gehecht aan de professionele instelling van de werknemers, aan een juiste beroepshouding.

1. De leraar geeft onderwijs en laat zijn leerlingen leren in een interactief leerproces. Op basis van zijn kennis en kunde geeft de leraar vorm aan zijn onderwijs en maakt hij keuzes in wat hier en nu voor deze leerling en deze groep leerlingen moet gebeuren. De leraar stimuleert het leren van zijn leerlingen en draagt daarmee bij aan hun ontwikkelkansen en -perspectieven.

2. De leraar zoekt daarbij steeds naar een goede balans tussen de overdracht van kennis en vaardigheden, het leerproces, het leren denken en het meer zelfstandig leren van de leerlingen. De leraar organiseert het leren, begeleidt, stimuleert en motiveert. Hij sluit zo goed mogelijk aan bij de mogelijkheden, de sterke en de zwakke kanten van de leerlingen.

3. De leraar heeft een maatschappelijke opdracht en speelt een belangrijke rol in de vorming van zijn leerlingen tot zelfstandige en verantwoordelijke mensen die hun weg kunnen vinden in de maatschappij. De leraar deelt deze verantwoordelijkheid met collega's, ouders en anderen die voor de leerlingen verantwoordelijk zijn.

4. De leraar is verantwoordelijk voor de inhoud van zijn onderwijs (vakinhoudelijk bekwaam) en de manier waarop zijn leerlingen die inhoud leren (vakdidactisch bekwaam). Daarnaast is hij verantwoordelijk voor een veilig, ondersteunend en stimulerend leerklimaat (pedagogisch bekwaam).

5. De leraar heeft een complex beroep dat hoge eisen stelt aan het professionele niveau van zijn beroepskennis en -kunde. De leerkracht maakt afwegingen en keuzes, zowel in de dagelijkse uitvoering als in de bijstelling en verbetering van het onderwijs.


6. In het onderwijs is professioneel werken teamwerk. Om zijn beroep goed te kunnen uitoefenen moet de leraar kunnen organiseren, plannen, samenwerken en prioriteiten stellen.

7. De leraar heeft een onderzoekende, resultaat- en ontwikkelingsgerichte houding. De leraar wil zich blijven ontwikkelen in zijn werk en vindt het belangrijk om dat samen met zijn collega's te doen.

In de gesprekkencyclus bespreken we hoe teamleden zich kunnen ontwikkelen van de ene fase naar de volgende fase van bekwaamheid (bijlage 6).

11.4 Gesprekkencyclus

In de gesprekkencyclus gaan we uit van een beoordelingstijdvak van twee jaar, waarbinnen een startgesprek, een ontwikkelingsgesprek en een beoordelingsgesprek gevoerd worden. Jaarlijks worden er POP- en ontwikkelingsgesprekken gevoerd. Om de twee jaar voert de leidinggevende een beoordelingsgesprek.



Het POP-gesprek is een goed startpunt aan het begin van het schooljaar om de ontwikkeling van het teamlid te stimuleren. Om competenties te ontwikkelen is het persoonlijk ontwikkelingsplan (POP) een handig hulpmiddel. Het POP is een planmatige manier om een medewerker te helpen bepalen op welke gebieden hij/zij zich (verder) wil ontwikkelen en hoe dat aan te pakken. Het POP is een serie schriftelijke, heldere afspraken die zowel door medewerker als leidinggevende worden onderschreven. Periodiek bespreekt de medewerker met de leidinggevende, de voortgang van het POP. Men gaat na waar de medewerker succesvol is en waar de voortgang nog te wensen overlaat.

Tijdens het ontwikkelgesprek gaat de leidinggevende met het teamlid in gesprek over de ontwikkeling van het teamlid. Medewerkers zijn verantwoordelijk voor hun eigen ontwikkeling, de leidinggevende helpt hen om deze ontwikkeling zichtbaar te maken en in gang te zetten. Aan het einde van het gesprek heeft de medewerker zijn kracht en ontwikkelpunten helder.

In het beoordelingsgesprek (aan het eind van jaar 2 van de gesprekscyclus) spreekt de leidinggevende het oordeel uit over het functioneren van de medewerker gedurende het afgelopen beoordelingstijdvak. De medewerker kan kennisnemen van het oordeel en mag op de uitspraak reageren, zonder dat dit tot een verandering van het oordeel van de leidinggevende leidt. De leidinggevende vult, voorafgaande aan het beoordelingsgesprek, het beoordelingsformulier en het competentieprofiel in. Uiterlijk 3 weken na het beoordelingsgesprek past de leidinggevende het formulier aan de gemaakte opmerkingen en/of afspraken aan. In een beoordelingsgesprek spreekt de leidinggevende een oordeel uit over:

- resultaten in het werk
- persoonlijke ontwikkelpunten/-afspraken
- beoordelingsverslag.

11.5 Introductie en begeleiding

Nieuwe teamleden krijgen een coach en naast de uren duurzame inzetbaarheid een compensatie in de taakuren van 40 uren op jaarbasis (naar rato van aanstelling) voor het inwerken in de organisatie. De coach maakt het nieuwe teamlid wegwijs in de school, de regels en de digitale omgeving. De nieuwe collega wordt op de hoogte gesteld van de missie, de visie en de doelen van de school. Nieuwe teamleden ontwikkelen een POP dat zich richt op het beheersen van de competenties behorend bij een L10 of L11 functie. De plaatsing in een groep is afhankelijk van de kwaliteit van de nieuwe collega. De lesobservaties worden uitgevoerd door de IB-er en de directeur, eventueel door de coach.

11.6 Taakbeleid

Op onze school krijgen alle teamleden elk schooljaar taken toebedeeld. Het werkverdelingsplan wordt vóór de zomervakantie aan de PMR ter instemming voorgelegd. Met iedere individuele werknemer worden schriftelijke afspraken gemaakt over het aantal lessen of lesgebonden en/of behandeltaken, de tijd voor voorbereiding en nazorg, de professionalisering en overige taken. Elk jaar wordt er bekeken of de taken voor het beheer van de school, werkgroepen en sport- en spelactiviteiten goed verdeeld zijn over de verschillende teamleden. Daarbij wordt uitgegaan van wensen en sterke kanten van de personeelsleden.

11.7 Professionalisering

Onze school kenmerkt zich door een professionele cultuur. Spierpunt is de ontwikkeling van ieder teamlid. Directie ontwikkelt zich tot nog betere directie, leraren tot nog betere leraren en onderwijsassistenten tot nog betere onderwijsassistenten. Met betrekking tot ontwikkeling van directie volgen schoolbezoeken van het bestuur en de Raad van toezicht. Met betrekking tot ontwikkeling van de leraren en de onderwijsassistenten leggen directie, de lb'er en de specialisten groepsbezoeken af. De groepsbezoeken kunnen aan de hand van een kijkwijzer afgenomen worden, dit is niet structureel het geval. Na een groepsbezoek wordt er een nagesprek gevoerd.

Scholing komt aan de orde bij de ontwikkelgesprekken, maar ook tussendoor. Medewerkers kunnen voor scholing opteren, bij voorkeur in relatie tot de verbeterdoelen van de school, de competenties en/of het opgestelde persoonlijk ontwikkelplan, en daarnaast organiseert en faciliteert de directie teamgerichte scholing. Ook deze scholing richt zich op het versterken van de missie, de visie en de ambities van de school.

Op onze school organiseren we diverse typen vergaderingen waarin we met elkaar overleggen over thema's die inhoudelijk en/of organisatorisch van belang zijn voor de school en de leerkrachten. Van elkaar leren door gesprekken of door collegiale consultatie speelt een belangrijke rol in het realiseren van onze ambities. Door regelmatig met elkaar op te trekken wordt er draagvlak en commitment gecreëerd. De hieruit voortvloeiende scholingsverzoeken zijn dan ook vaak passend bij de ambitie van de school.

De eenheid in het team wordt ook versterkt door de gezamenlijke momenten van nascholing. We onderscheiden in het kader van teambuilding ook de meer informele momenten. We pauzeren na schooltijd gezamenlijk waarbij er zowel een zakelijk als persoonlijk karakter is bij de onderlinge gesprekken. Daarnaast is er jaarlijks een teamuitje waarbij het gehele team aanwezig is.

11.8 Verzuimbeleid

Een zieke werknemer meldt zich ziek bij de directeur. Deze regelt de vervanging. De werknemer meldt zich ook beter bij de directeur. Bij langdurig verzuim wordt de werknemer opgeroepen bij de Arbo-arts. Bij kort veelvuldig verzuim wordt een verzuimgesprek gehouden door de directeur. Langdurig verzuim wordt afgehandeld conform de Wet Poortwachter. De re-integratie voor wat betreft het functioneren op school valt onder de verantwoordelijkheid van de directeur. Bij ziekte wordt, naast de informele contacten door de collegae, formeel door de directeur contact onderhouden met de betrokkene. Indien de zieke werknemer daar prijs op stelt, worden er huisbezoeken afgelegd. Bij langdurige afwezigheid wordt namens het team een kaartje en/of een bloemetje gestuurd. We willen het verzuimpercentage onder de 5% houden. Door proactief te handelen, door in goed contact met elkaar te zijn en te blijven en het hebben van goede contacten met de bedrijfsarts te hebben, wil de directie deze preventieve aanpak continueren.

12. Organisatiebeleid

12.1 De schoolleiding

De schoolleiding wordt gevormd door de directeur van de school en een managementteamlid. De directeur is integraal verantwoordelijk voor de domeinen onderwijs, personeel, financiën en kwaliteitszorg.

De directie wil adaptief leidinggeven, dat betekent dat ze daar waar nodig en noodzakelijk rekening houdt met verschillen tussen leraren. Tevens creëert de directeur de ruimte voor talentontwikkeling; ook hebben voor de talenten van elk teamlid waardoor deze precies op de juiste plek zit volgens zijn of haar talenten. Op deze manier wordt een team gecreëerd, waarin iedereen gemotiveerd werkt en optimaal presteert en er sprake is van erkende ongelijkheid, maar binnen de organisatie wel gelijkwaardig is. Het uitgangspunt dat ieder teamlid een bijdrage levert aan de ontwikkeling en verbetering van het onderwijs op BS De Hobbendonken. De schoolleiding geeft opbrengst- en resultaatgericht leiding strevend naar een onderzoekende cultuur waarbij medewerkers zelf verantwoordelijk zijn om doelen voor elk kind en de school te behalen.

12.2 Groeperingsvormen

De school gaat uit van een leerstofjaarklassensysteem. In de kleuterbouw worden er combinatieklassen gevormd.

12.3 Lestijden

Op onze school hanteren we dezelfde lestijden voor groep 1 t/m 8.

Dag	Lestijd
Maandag	8:20 - 14:15 uur
Dinsdag	8:20 - 14:15 uur
Woensdag	8:20 - 12:30 uur
Donderdag	8:20 - 14:15 uur
Vrijdag	8:20 - 14:15 uur

Op maandag, dinsdag, donderdag en vrijdag lunchen de leerlingen op school.
Op woensdag lunchen de leerlingen thuis.

12.4 Schoolklimaat

Gelet op het schoolklimaat, vinden we het belangrijk, dat de school een veilige en verzorgde omgeving is voor de leerlingen en de medewerkers. Een omgeving waarin iedereen zich geaccepteerd voelt en waar het plezierig is om samen te werken. Onze school is een school die open staat voor ouders. Sterker nog: we proberen ouders optimaal te informeren en te betrekken bij de dagelijkse gang van zaken.

De belangrijkste kenmerken van onze school zijn:

1. De school ziet er verzorgd uit.
2. De school is een veilige school.
3. Teamleden, leerlingen en ouders gaan respectvol met elkaar om.

12.5 Veiligheid en registratie


De school waarborgt de veiligheid van leerlingen en medewerkers, zowel fysiek als sociaal emotioneel. De school beschikt over een registratiesysteem. De leraar registreert incidenten in Esis. Er zijn school- en klassenregels waar onder schoolpleinregels; de regels zijn met name gedragsregels: hoe ga je met elkaar om? Deze regels worden ook daadwerkelijk gehanteerd.

Naast de incidentenregistratie beschikt de school over een ongevallenregistratie. De school probeert incidenten en ongevallen te voorkomen. Incidenten en ongevallen worden in eerste instantie afgehandeld door de leerkracht en als zaken niet opgelost kunnen worden, wordt de directeur betrokken bij de afhandeling. Ook ouders worden betrokken bij de aanpak van incidenten en ongevallen. De ouders en teamleden worden eenmaal per vier jaar bevraagd op veiligheidsaspecten. De veiligheid van de leerlingen wordt jaarlijks gemonitord met een gevalideerd instrument: Scol. De gegevens worden aangeleverd bij de Inspectie van het Onderwijs. De uitkomsten worden geanalyseerd en voorzien van verbeterpunten.

De school beschikt over een klachtenregeling (zie schoolgids, bijlage 1), een klachtencommissie en een (interne en externe) vertrouwenspersoon. In de schoolgids worden ouders uitgebreid geïnformeerd over aspecten met betrekking tot veiligheid. De school beschikt over 4 BHV'ers.

12.6 Veilige en gezonde school

Basisschool De Hobbendonken is een veilige en gezonde School. Dit betekent dat wij steeds werken aan de gezondheid van onze leerlingen, dit doen wij in alle groepen. Zo zorgen we voor actieve en gezonde leerlingen, een veilige schoolomgeving, een fris klimaat én hebben we aandacht voor de persoonlijke, sociale, relationele en seksuele ontwikkeling van de kinderen. Dat is belangrijk, want dit draagt allemaal bij aan betere gezondheid, een gezondere leefstijl, minder schooluitval en betere schoolprestaties.



Op het gezondheidsthema gezonde voeding en relatie en seksualiteit hebben wij het landelijk erkende vignet behaald.

Graag willen wij de leerlingen leren om te gaan met gezonde voeding. Daarom hebben we de volgende regels en afspraken ingevoerd:

- De leerlingen mogen tijdens de gehele dag water drinken uit hun eigen bidon.
- Tijdens het "10-uurtje" eten alle leerlingen fruit of groente. Koek en dergelijke zijn niet toegestaan.
- Wij stimuleren een gezonde lunch en gezonde traktaties.
- Tijdens vieringen zoals Sinterklaas, Kerst en Carnaval is ook altijd een gezonde traktatie voor de leerlingen.
- Wij doen mee aan het project Schoolfruit, 20 weken ontvangen alle leerlingen 3x per week schoolfruit.

12.7 Interne communicatie

Op onze school vinden we de interne communicatie van groot belang. We zijn gericht op het creëren van betrokkenheid van de medewerkers op het werk en op school om op die manier de kwaliteit van onze school te optimaliseren. Daarom zorgt de schoolleiding voor een heldere vergaderstructuur en worden er effectieve hulpmiddelen gebruikt.

Qua communicatiegedrag vinden we het volgende belangrijk:

1. Taken worden op de juiste plaats besproken
2. Vergaderingen worden goed voorbereid
3. Op vergaderingen is sprake van actieve deelname
4. In beginsel spreekt iedereen namens zichzelf
5. We geven elkaar respectvolle feedback en accepteren ook feedback van anderen
6. Directie informeert wekelijks het team.

12.8 Interne en externe samenwerking

Onze school werkt effectief samen onze kinderopvang partners. Met Kindertuin Boxtel is er een intensievere samenwerking, daar zij gebruik maken van ons gebouw voor de buitenschoolse opvang. De samenwerking is met de peuterspeelzaal en het kinderdagverblijf met name gericht op informatie-uitwisseling over leerlingen en het realiseren van een doorgaande leerlijn. Wij werken goed samen met vervolgscholen, ook bij een tussentijds vertrek. In alle gevallen betrekken we ouders bij de overgang van hun kind. Met betrekking tot leerlingen met een extra ondersteuningsbehoefte werken we samen met het samenwerkingsverband en met zorgpartners. Tenslotte werken we constructief samen met de gemeente. Afspraken in het kader van de lokale educatieve agenda en met betrekking tot vroegschoolse educatie voeren we loyaal uit.



In het kader van de zorg onderhouden wij contacten met:

- De leerplichtambtenaar
- De wijkagent
- Centrum voor Jeugd en Gezin
- Schoolmaatschappelijk werk
- Logopedist

Goede contacten met ouders vinden wij van groot belang, omdat school en ouders dezelfde doelen nastreven: de persoonlijke en de cognitieve ontwikkeling van kinderen. Ouders zien we daarom als gelijkwaardige gesprekspartners. Voor de teamleden zijn de bevindingen van de ouders essentieel om het kind goed te kunnen begeleiden. Voor de ouders is het van belang dat zij goed geïnformeerd worden over de ontwikkeling van hun kind.

12.9 Overgang PO-VO

We willen ervoor zorgen dat onze leerlingen soepel instromen in het voortgezet onderwijs dat bij ze past. Voor ons betekent dit dat wij meer inzicht willen krijgen in waar onze leerlingen na groep 8 terechtkomen en wat zij nodig hebben om in het voortgezet onderwijs te slagen. Wij hechten daarom veel waarde aan een geregeld contact met de scholen waarnaar onze leerlingen doorstromen. Daarnaast vindt jaarlijks een terugkoppeling plaats waarin duidelijk wordt (tot en met het derde jaar in het voortgezet onderwijs) of de leerling nog op het niveau functioneert van het advies van de leerkracht van groep 8.

12.10 Privacybeleid

Onze school beschikt over een privacyreglement (bijlage 7), inclusief protocollen, waarin staat hoe wij met privacy omgaan. In het reglement staat hoe we omgaan met de persoonsgegevens van leerlingen en medewerkers en hoelang de gegevens worden bewaard. In het reglement garanderen we dat de persoonsgegevens zorgvuldig worden behandeld. Dat betekent dat de informatie die we in de schooladministratie vastleggen juist, nauwkeurig én conform de wet is.

13. Financieel beleid

13.1 Lumpsum financiering, ondersteuning en gesprekken

De afspraken met betrekking tot de financiën van onze school zijn vastgesteld in het Financieel Beleidsplan van Stichting Talentis (zie bijlage). De algemeen directeur Ton Reijnen (c.q. het bestuur) is eindverantwoordelijk voor de effectieve besteding van de middelen. Het financieel beleid is erop gericht om de continuïteit van de totale organisatie te waarborgen en de optimale randvoorwaarden te creëren om de gestelde doelen uit het strategisch beleidsplan van de Stichting en het schoolplan van de school te realiseren. Alle lumpsumgelden worden bovenschools beheerd, evenals de gelden die voortkomen uit de bestemmingsboxen. De algemeen directeur zorgt -in samenspraak met de directeuren- voor een deugdelijke verdeling van de gelden over de scholen. De financiële ondersteuning wordt verzorgd vanuit het stafbureau van de Dommelgroep. Eenmaal per jaar bespreken de bestuurder en de directeur van de school de financiële positie van de school tijdens het begrotingsgesprek. Op dat moment wordt ook verslag gedaan aan de directeur met betrekking tot de uitgaven voor personeel en ziekteverzuim. Maandelijks wordt een verzuimrapportage opgesteld en gedeeld met bestuur, directies en raad van toezicht. Verschillen worden besproken met de afdeling P&O en Financiën, alsmede tijdens het begrotingsgesprek. De bestuurder legt verantwoording af aan de Raad van Toezicht.

13.2 Externe geldstromen

Van het rijk ontvangt de school: lumpsumgelden, geormerkte gelden via de bestemmingsbox en gelden van het SWV. De budgetten komen op bovenschools niveau binnen en worden daar beheerd. Voor de besteding van de prestatieboxgelden en de werkdrukmiddelen wordt van de directeur, per schooljaar, een verantwoording van besteding verwacht.

Voor geormerkte subsidies wordt een inhoudelijke verantwoording van de directeur verwacht, de financiële verantwoording wordt opgesteld door de afdeling financiën. Alvorens een subsidie aan te vragen treedt de directeur vooraf in overleg met de afdeling financiën en eventueel de bestuurder om op voorhand de aanvraag en latere verantwoording af te stemmen.

Overige subsidies zoals gemeentelijke gelden worden centraal verantwoord met input van de kernfunctionaris in de organisatie. Scholen zijn zelfstandig bevoegd om subsidies tot €10.000,= aan te vragen waarbij geen financiële verantwoording benodigd is. Indien een financiële verantwoording opgesteld dient te worden - al dan niet voorzien van een accountantsverklaring - treedt de directeur altijd vooraf in overleg met de afdeling financiën.

13.3 Interne geldstromen

Ouderbijdrage

De oudervereniging vraagt van de ouders van de school een vrijwillige bijdrage. Het bedrag per kind is € 17,50 per jaar. Van de inkomsten worden door de oudervereniging diverse activiteiten georganiseerd. Jaarlijks legt de ouderraad financiële verantwoording af via de jaarrekening en een begroting.

13.4 Sponsoring

Vijftien organisaties, waarin de besturenorganisaties en VNG zijn vertegenwoordigd, hebben een convenant ondertekend dat handelt over sponsoring in het primair en voortgezet onderwijs. Onze school onderschrijft dit convenant.

De drie belangrijkste uitgangspunten van het convenant zijn:


- Sponsoring moet verenigbaar zijn met de pedagogische en onderwijskundige doelstellingen van de school.
- Er mag geen schade worden berokkend aan de geestelijke en/of lichamelijke gesteldheid van leerlingen. Sponsoring moet in overeenstemming zijn met de goede smaak en fatsoen.
- Sponsoring mag niet de objectiviteit, de geloofwaardigheid, de betrouwbaarheid en de onafhankelijkheid van het onderwijs en de daarbij betrokkenen in gevaar brengen.
- Sponsoring mag niet de onderwijsinhoud en/of de continuïteit van het onderwijs beïnvloeden, dan wel in strijd zijn met het onderwijsaanbod en de kwaliteitseisen die de school aan het onderwijs stelt.

Het primair onderwijsproces mag niet afhankelijk zijn van sponsormiddelen. De MR heeft instemmingsrecht op beslissingen van het bevoegd gezag over sponsoring. Wij houden ons aan het opgestelde convenant. Op onze school is incidenteel sprake van sponsoring.

13.5 Begrotingen

De begroting wordt jaarlijks voorafgaande aan het kalenderjaar op voorstel van de bestuurder vastgesteld. De vastgestelde begroting is taakstellend voor de bestuurder en de directeuren van de scholen. Dat betekent dat in principe geen uitgaven kunnen worden gedaan, zonder dat deze zijn begroot. Schuiven binnen de begroting is toegestaan, mits geen geweld wordt gedaan aan de vooraf geformuleerde beleidsdoelen. De begroting is hiermee een belangrijk sturingselement geworden.

De directeur stelt jaarlijks in overleg met de bestuurder (in praktijk met de beleidsmedewerker financiën op het bestuurskantoor) een voorstel op voor de materiële begroting voor het komende kalenderjaar met een toelichting. Daarin zijn alle inkomsten en uitgaven van de school opgenomen waarvoor de directeur verantwoordelijk is. De exploitatiebegroting is gebaseerd op het beleidsplan van de school.



Daarnaast stelt de directeur jaarlijks in het voorjaar in overleg met de beleidsmedewerker HR en de beleidsmedewerker financiën een personeelsformatieplan op. Hierin worden de inzet van middelen met betrekking tot basisformatie en arrangementsgelden verantwoord. Het personeelsformatieplan wordt besproken met de medezeggenschapsraad; de personeelsgeleding heeft instemmingsrecht. De directeur stelt op basis van de wensen van de medewerkers een plan op voor de besteding van de werkdrukmiddelen. Ook hierop heeft de personeelsgeleding van de medezeggenschapsraad instemmingsrecht.

Onze school beschikt vervolgens over een meerjaren exploitatiebegroting met een geldigheid van vier jaar (personeel en materieel). Deze begroting wordt opgesteld op hoofdlijnen en getoetst aan het meerjarenbeleidsplan. De ontwikkeling van het aantal leerlingen is een bepalende indicator voor de meerjarenbegroting. De meerjaren investeringsbegrotingen (OLP, ICT, meubilair, apparatuur) worden afgeleid van de gegevens die zijn verkregen uit de zogenaamde nulmetingen. Vanaf het jaar 2005 zijn de investeringen geactiveerd en op basis van de gekozen afschrijvingstermijnen wordt bepaald wanneer de investering is afgeschreven.

Kwaliteitszorg

14. Kwaliteitszorg

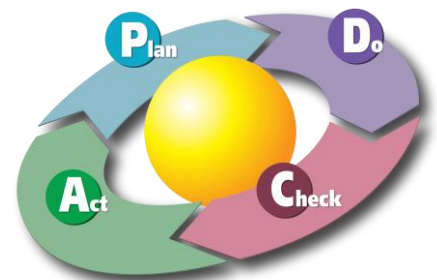
14.1 Kwaliteitszorg

Een goede school levert kwaliteit. Tegenwoordig brengt iedere school zijn eigen kwaliteit in beeld. Onze kwaliteitszorg is te herleiden tot de onderstaande vijf vragen:

- Waarom doen we de dingen, waarom maken we bepaalde keuzes?
- Doen we de goede dingen?
- Doen we die dingen ook goed?
- Hoe weten we dat en vinden anderen dat ook?
- Wat doen we met die wetenschap?

Kwaliteitszorg vindt plaats volgens het onderstaande cyclische proces:

- Plan: plannen van activiteiten en het stellen van doelen;
- Do: uitvoeren van geplande activiteiten;
- Check: nagaan en meten in hoeverre de afgesproken doelen zijn gehaald;
- Act: analyse van de afwijking en het nemen van maatregelen.




Figuur 2:
Kwaliteitscirkel van Demming (1950)

De onderstaande indicatoren geven de school richting bij het vormgeven aan de zorg voor kwaliteit.

De school:

- heeft inzicht in de verschillen in onderwijsbehoeften van haar leerlingenpopulatie m.b.v. handelingsgericht werken.
- evalueert jaarlijks systematisch de kwaliteit van haar opbrengsten d.m.v. dwarsdoorsneden en trendanalyses samen gebracht tot de schoolzelfevaluatie.
- evalueert regelmatig het leren en onderwijzen.
- werkt planmatig aan verbeteractiviteiten.
- borgt de kwaliteit van het leren en onderwijzen.
- rapporteert aan belanghebbenden inzichtelijk over de gerealiseerde kwaliteit van het onderwijs.
- waarborgt de sociale veiligheid voor de leerlingen en het personeel.

Onze doelen zijn uitgewerkt en worden vertaald naar kritische succesfactoren en zijn meetbaar gemaakt m.b.v. prestatie-indicatoren. De visie en de gewenste resultaten zijn sturend voor het handelen van alle betrokken in de organisatie. De doelstellingen worden gezamenlijk vastgesteld en geaudit. Hiermee tonen we aan dat je doet wat je zegt en we tonen aan dat we de resultaten behalen die we willen behalen. Daarbij



stuurt de schoolleiding de kwaliteitszorg aan. Bij de zorg voor kwaliteit zijn personeel, directie, leerlingen, ouders/verzorgers en bestuur betrokken.

De directie maakt een schoolanalyse. De ouder- en leerlingenenquête vormen een onderdeel van deze analyse. Vervolgens kijkt deze waar mogelijkheden en kansen voor onze school liggen. Na inspraak van de medezeggenschapsraad zetten wij met het schoolteam elke vier jaar de koers uit voor de komende vier schooljaren. Het geheel is vastgelegd in een document dat het schoolplan heet.

Jaarlijks wordt de koers bijgesteld; het schoolteam evalueert het afgelopen jaar. Nieuwe ontwikkelingen worden opgenomen en er wordt bijgesteld waaraan het komende schooljaar gewerkt wordt. Deze ontwikkelingen staan vernoemd in de schoolgids en het jaarplan.

Twee keer per jaar worden de opbrengsten (resultaten van de toetsen) van de groepen op een systematische wijze geëvalueerd. Deze evaluaties worden vastgelegd, waarna er vervolgacties worden gepland. De opbrengsten worden vergeleken met de doelen van de inspectie en de normen van school. In het schooljaarverslag wordt verantwoording afgelegd over de opbrengsten en bijbehorende analyses. Dit wordt toegelicht in presentaties aan MR en het bestuur.

Ontwikkelpunten 2022-2026

In schooljaar 2021-2022 heeft de school een kwaliteitssysteem geïmplementeerd, om het kwaliteitszorgsysteem beter te borgen. Om dit te bereiken werkt de school vanaf schooljaar 2021-2022 ook wat betreft het kwaliteitszorgsysteem met de PDCA- cyclus. Minimaal iedere 10 weken wordt het cyclische proces doorlopen. Er wordt bekeken hoe het gaat, wat gaat er goed en waar moeten verbeteringen plaatsvinden.

14.2 Kwaliteitscultuur

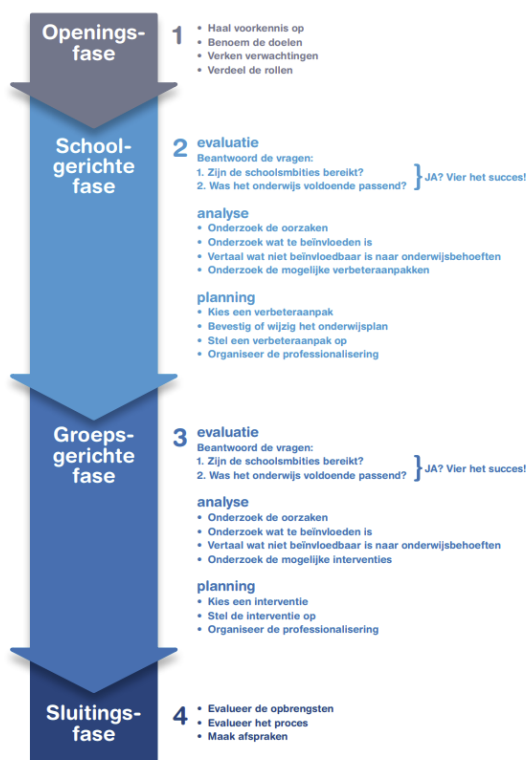
BS De Hobbendonken wil zichzelf steeds verbeteren. Het team en hun ouders staan voor de school en werken samen aan de verbeteringen en vernieuwingen van het onderwijs. Verantwoordelijkheden liggen diep in de organisatie verankerd. Het steeds verbeteren van het onderwijs en daarmee de ontwikkeling van leerlingen op een hoger niveau brengen maakt deel uit van het dagelijkse handelen van het gehele team en de schoolleiding.

BS De Hobbendonken is een lerende organisatie, waar van en met elkaar geleerd om elkaar op een hoger niveau te brengen. Onze school kenmerkt zich door een professionele cultuur. Er is een open en lerende cultuur waarin fouten gemaakt mogen worden en we met en van elkaar leren door een professionele dialoog. Hierdoor blijft het onderwijs uitdagend en toekomstgericht. Er is een gezamenlijke overtuiging dat wij op deze manier het verschil maken voor leerlingen; door goed onderwijs te geven met

een open blik naar buiten, waardoor ontwikkelingen in de maatschappij en omgeving verbonden worden aan onze eigen visie.

14.3 Verantwoording en dialoog

BS De Hobbendonken verantwoordt zich over de doelen en resultaten die zij behaalt in de schoolgids en het jaarverslag. Het jaarverslag wordt ter vaststelling voorgelegd aan de medezeggenschapsraad. De behaalde opbrengsten worden besproken en toegelicht. De directie legt actief verantwoording af aan de bestuurder en de kwaliteitsmanager van de stichting over de voortgang en de behaalde resultaten tijdens schoolbezoeken en tijdens directieberaad. Tijdens het directieberaad is er tijd voor dialoog en leren de directeuren met en van elkaar. Tijdens de schoolbezoeken worden o.a. de opbrengsten besproken en de wijze waarop deze behaald worden. Binnen de stichting vinden interne audits plaats. Deze audits gaat in beoordeling verder dan het meten van de staarden die de Inspectie hanteert. We willen hiermee onze kwaliteitszorg waarborgen. Tweemaal per jaar wordt de zgn. schoolzelfevaluatie aan het team gepresenteerd. In de schoolzelfevaluatie worden de school- en groepsresultaten zichtbaar en besproken. De uitkomsten van de dialoog dat wordt gevoerd met het team zijn richtinggevend voor het onderwijs en het handelen van de leerkracht. De bespreking wordt volgens onderstaand model (figuur 3) gevoerd. De uitkomsten worden gerapporteerd in het schoolverslag.



Figuur 3:
Schoolbespreking per fase
(Gijzen & van Hasselt, 2018)

Ontwikkelpunten 2022-2026

Bs De Hobbendonken heeft een collectieve leercultuur, gericht op voortdurend verbeteren en innoveren. Interne audits maken onderdeel uit van deze collectieve leercultuur.

14.4 Meervoudige publieke verantwoording

Onze school legt systematisch verantwoording af aan de verschillende stakeholders. Onze leerlingen informeren we via de leerkrachten in de groep.

De ouders ontvangen informatie via het ouderportaal. Aan het begin van het schooljaar wordt een informatieavond voor alle ouders georganiseerd. Daarnaast worden ouders tweemaal per jaar op gesprek gevraagd om de vorderingen van hun kind te bespreken. Uiteraard zijn op verzoek van de leerkracht en/of de ouders meer gespreksmomenten mogelijk. Maandelijks ontvangen de ouders een nieuwsbrief met informatie over de gehele school vanuit de directie. Ook de schoolgids is een belangrijk medium om ouders op de hoogte stellen van zaken die van belang zijn. Op de website van de school worden de veranderingen, die voor langere tijd gelden, geplaatst en bijgehouden.

Vanzelfsprekend informeren we de MR. Eenmaal per 6 weken is directie aanwezig tijdens de MR vergadering en bespreekt belangrijke zaken vanuit school, daarnaast worden vragen beantwoord. Tijdens de schoolbezoeken gaan we in gesprek met onze directeur-bestuurder en de kwaliteitsmanager van de stichting. Tijdens deze gesprekken wordt ook aandacht geschonken aan:

- Eindopbrengsten
- Tusselopbrengsten
- Sociale opbrengsten
- Realisatie verbeterdoelen.

14.5 Wet- en regelgeving

Onze school heeft kennis genomen van de eisen van de Inspectie van het Onderwijs voor wat betreft wet- en regelgeving. Wij houden ons aan de volgende eisen:

1. De schoolgids leveren wij tijdig aan bij de inspectie.
2. De schoolgids voldoet aan de eisen die de inspectie stelt.
3. Het schoolplan leveren wij tijdig aan bij de inspectie.
4. Het schoolplan voldoet aan de eisen die de inspectie stelt.
5. Het zorgplan leveren wij tijdig aan bij de inspectie (via het samenwerkingsverband).
6. Het zorgplan voldoet aan de eisen die de inspectie stelt.
7. Wij programmeren voldoende onderwijstijd.
8. Wij programmeren niet meer dan (maximaal) 7 x een onvolledige schoolweek voor de leerlingen van groep 3 t/m 8.

14.6 Inspectiebezoek

Vanzelfsprekend zorgt onze school voor basiskwaliteit. Onze financiën zijn op orde en wij leveren de verwachte kwaliteit. De inspectiebezoeken tijdens de afgelopen schooljaren bevestigen dat beeld, de basiskwaliteit is op orde. Onze ambities reiken verder dan het leveren van basiskwaliteit: we willen ook toegevoegde waarde hebben, we willen ook de basiskwaliteit ontstijgen.

BS De Hobbendonken is een prettige en veilige school. De school heeft het themacertificaat welbevinden en sociale veiligheid behaald en mag zich daarom “gezonde school” noemen. Ouders en team zijn daar trots op. In onze ogen terecht, want de sfeer in de groepen en in de klas is vriendelijk en voelt geborgen. We zien dat de leraren hun leerlingen positief benaderen en dat de onderlinge interactie prima is. Ouders ervaren de school als een ‘warm bad’ en ze zijn tevreden met de betrokkenheid van het team op het onderwijs en hun kinderen.

14.7 Gesprekken met leerkrachten

Om te weten hoe het gesteld is met de kwaliteit van ons onderwijs, verzamelen wij gegevens over onze school. Op basis van de gegevens kunnen wij een analyse maken van die onderdelen die goed gaan of extra aandacht behoeven en kunnen wij actiepunten voor de komende jaren bepalen.

We kijken hierbij naar de manier waarop de organisatie, de school, is ingericht. Met andere woorden: wat doen wij om resultaat te bereiken?

Om gegevens te krijgen maken we gebruik van verschillende bronnen. Elke twee jaar worden er bij leerkrachten twee vragenlijsten afgenomen. De Arbo-vragenlijst; deze heeft betrekking op fysieke en mentale omstandigheden. Daarnaast wordt tweejaarlijks de vragenlijst van Beekveld en Terpstra afgenomen. Ondanks dat deze lijst een tevredenheidsonderzoek is, geeft hij toch duidelijke signalen voor actie af. Voor het verzamelen van gegevens t.b.v. een analyse en een verbeterplan worden er tal van gesprekken met leerkrachten gevoerd tijdens de uitvoering van de gesprekkencyclus.

14.8 Vragenlijst leerlingen

De vragenlijst voor leerlingen, ouders en personeel van Beekveld & Terpstra is afgenomen in 2022. De vragenlijst is gescoord door de leerlingen van de groepen 6, 7 en 8. Alle betrokkenen zijn tevreden over de school. De uitslag van de vragenlijsten van alle betrokkenen is te zien in de bijlage 9.

De leerkrachten van groep 2 t/m 8 vullen 2-jaarlijks een vragenlijst in over de leerlingen met behulp van SCOL. De leerlingen van groep van groep 6 t/m 8 vullen jaarlijks zelf ook de leerlingvragenlijst van SCOL in.

14.9 Vragenlijst ouders

De vragenlijst voor leerlingen, ouders en personeel van Beekveld & Terpstra is afgenomen in 2022. De vragenlijst is gescoord door onze ouders, één reactie per gezin. Alle betrokkenen zijn tevreden over de school. De uitslag van de vragenlijsten van alle betrokkenen is te zien in de bijlage.



14.10 Planning en ontwikkelpunten 2022-2026

De uitwerking van de ontwikkelpunten en ambities in jaarplannen zijn opgenomen als verander- of verbeteronderwerpen.

Samen met het team is hier een prioritering op losgelaten. Vervolgens wordt per schooljaar de keuze gemaakt welke onderwerpen worden uitgewerkt.

Dit is de operationele kant van het schoolplan 2022-2026.

Thema	Ontwikkelpunt	2022-2023	2023-2024	2024-2025	2025-2026
Actief burgerschap	Borgen van activiteiten die burgerschap vorm en inhoud geven		X		
	Doorgaande leerlijn van aanbod van actief burgerschap.			X	
	Leerlingraad actief inzetten	X			
Leerstof-aanbod	Schoolbreed inzet model EDI	X	X	X	X
	Versterken aanbod begrijpend lezen	X			
	Versterken woordenschat onderwijs		X		
	Bewegend leren integreren in het lesaanbod	X			
	Verbeteren inzet Snappet	X			
	Nieuwe methode Engels aanschaffen			X	
Educatief partnerschap	Ouderbetrokkenheid in de ontwikkeling van het kind verhogen middels driehoeksgesprekken	X			
Extra ondersteuning	Passend aanbod voor "Klusleerlingen"			X	
	Passend aanbod voor "Plusleerlingen"		X		
Organisatiebeleid	Zelfstandige werkplekken organiseren		X		
	Zelfstandig werken en zelfstandigheid een plek geven in het aanbod.			X	
	Organisatiestructuur onderzoeken- inzet onderwijsassistent- leerkracht				X
	Meer gebruik van talenten van collega's over en weer (specialist per vak)				X
Actieve en zelfstandige	Inzet leerlijn "leren leren" - (zelf)verantwoordelijk voor				X

leerhouding van de leerlingen	inzichten mbt het verwerven en toepassen van kennis				
	Invoeren driehoeksgesprekken (ouder-leerling-leerkracht)	X			
	Versterken onderzoekende houding leerling met inzet van Blink			X	
	Investeren in kwaliteit van leerlinggesprekken		X		
Pedagogisch beleid	Spelend leren toepassen in de dagelijkse praktijk in het kleuteronderwijs	X			
	Bewegend leren geïntegreerd in dagelijkse aanbod groep 1 t/m 8			X	
Zorg en begeleiding	De analyses op groeps- of individueel niveau zijn verbeterd, waardoor het aanbod nog beter afgestemd is op specifieke onderwijsbehoeften van de leerling.		X		
Resultaten	Het versterken van het woordenschataanbod door invoering LOGO 3000 (groep 1+2).		X		
	Het verhogen van de resultaten rekenen	X			
	Het verhogen van de resultaten begrijpend lezen		X		
Kwaliteitszorg	Cyclisch borgen en versterken van de kwaliteitszorg	X			
Personeelsbeleid	Gesprekkencyclus vindt plaats en leerkrachten houden hun bekwaamheidsdossier bij.	X			
	De school heeft een rekenspecialist			X	
	Inzet collegiale consultatie		X		



Formulier Instemming met schoolplan

15. Formulier “Instemming met schoolplan”

Brin: 19MD
Naam: Basisschool De Hobbendonken
Adres: Beneluxlaan 4
Postcode: 5283 HD
Plaats: Boxtel

VERKLARING

Hierbij verklaart de medezeggenschapsraad van bovengenoemde school in te stemmen met het van 2022 tot 2026 geldende schoolplan van deze school.

Namens de MR,

Naam:
.....

Functie:
.....

Naam:
.....

Functie:
.....

Handtekening

Handtekening

Formulier Vaststelling van schoolplan

16. Formulier “Vaststelling van schoolplan”

Brin: 19MD
Naam: Basisschool De Hobbendonken
Adres: Beneluxlaan 4
Postcode: 5283 HD
Plaats: Boxtel

VERKLARING

Het bevoegd gezag van bovengenoemde school heeft het van 2022 tot 2026 geldende schoolplan van deze school vastgesteld.

Namens het bevoegd gezag,

Naam: _____
Functie: _____

Naam: _____
Functie: _____

Handtekening

Handtekening
